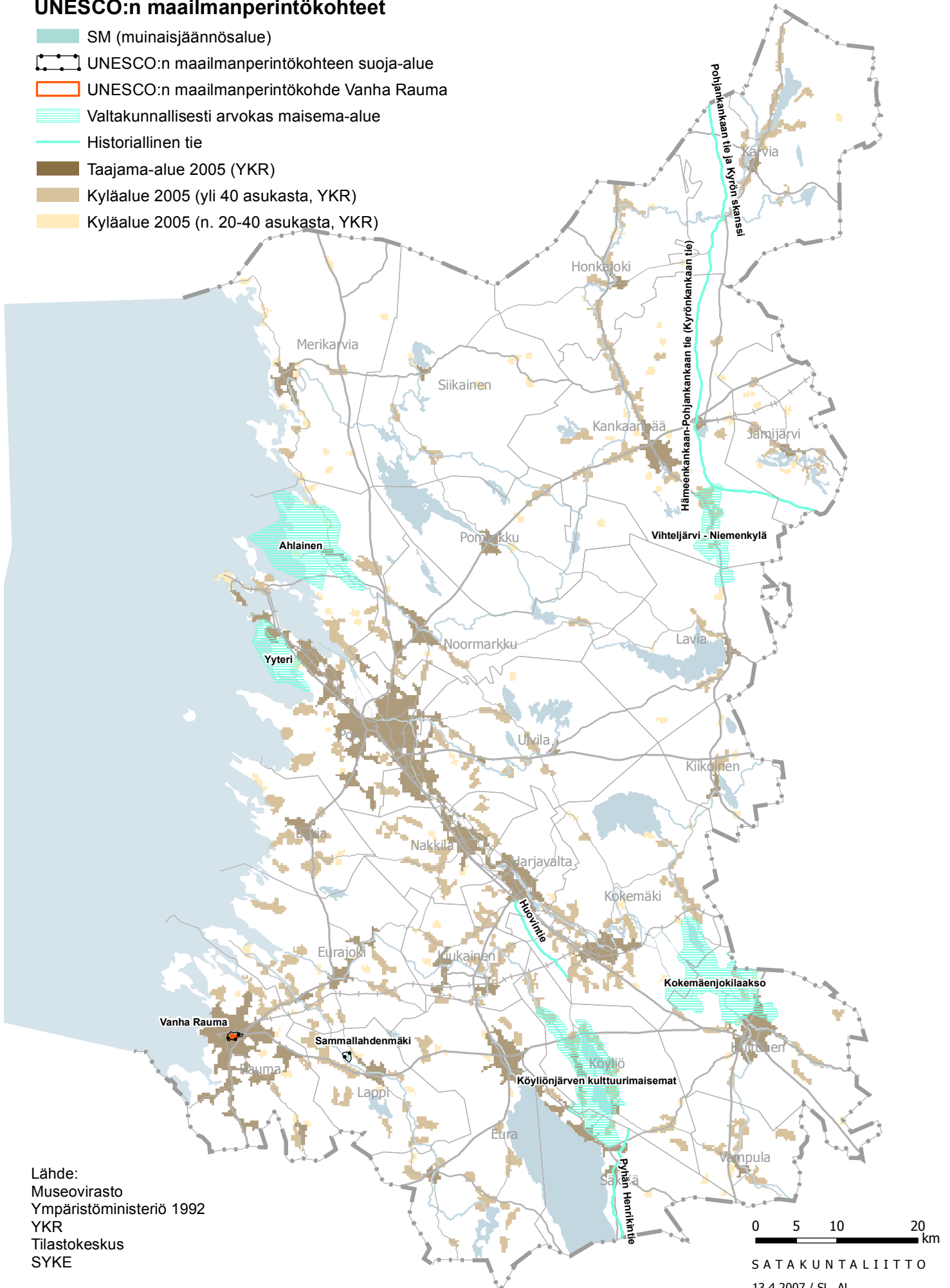


SATAKUNTALAISET KULTTUURIYMPÄRISTÖT

Valtakunnallisesti arvokkaat maisema-alueet ja UNESCO:n maailmanperintökohteet

- SM (muinajäännösalue)
- UNESCO:n maailmanperintökohteen suojalue
- UNESCO:n maailmanperintökohde Vanha Rauma
- Valtakunnallisesti arvokas maisema-alue
- Historiallinen tie
- Taajama-alue 2005 (YKR)
- Kyläalue 2005 (yli 40 asukasta, YKR)
- Kyläalue 2005 (n. 20-40 asukasta, YKR)



Lähde:
 Museovirasto
 Ympäristöministeriö 1992
 YKR
 Tilastokeskus
 SYKE

0 5 10 20 km

SATAKUNTALIITTO
 13.4.2007 / SL, AL

30. Köyliönjärven kulttuurimaisemat

Sijainti: Köyliö ja Säkylä; Turun ja Porin lääni
Maisemamaakunta: Lounaismaa, Ala-Satakunnan viljelyseutu
Pinta-ala: 7 200 hehtaaria

Köyliönjärven maisema-alue edustaa Ala-Satakunnan viljelyseudulle tyypillistä kulttuurimaisemaa. Alueella on lisäksi poikkeuksellisen korkeat historialliset arvot.

Maisemakuva

Maiseman peruselementtinä on matalarantainen Köyliönjärvi, jota reunustavat laajat, alavat viljelykset sekä niiden takainen nauhamainen asutus ja metsävyöhykkeet. Köyliönjärven kulttuurimaisema yhtyy etelässä laajana viljelyaukeana Säkyvän alaviin peltomaisemiin.

Köyliönjärven maisemakuvan vaikuttavuus perustuu laajoihin rauhallisiin näkymiin, hyvin hoidettuihin vanhoihin maataloihin ja vaihtelevaan rakennuskantaan. Erikoislaatuisuutta lisäävät alueen historialliset erityispiirteet. Maisemakuvaa häiritsevinä voidaan pitää rantojen runsasta loma-asutusta, joka on ristiriidassa historiallisen ja avoimen maisemakuvan kanssa, sekä maisemaan sopimatonta rakentamista Yttilän ja Köyliön kirkonkylän ympäristössä.

Luonnonpiirteet

Köyliönjärvi on geologisesti vajoama-allas, jolle ovat tyypillisiä lahdettomat ja niemetömät rannat. Järven eteläpäässä levittäytyvät lounaiselle viljelyseudulle ominaiset laajat savikkoiset tasankoalueet. Järven keskellä kohoavat Kirkkosaari ja Kaukosaari muodostavat harjuineen järvimaisemalle omaleimaisen ilmeen. Vuosisatainen maanviljely ja karjatalous on muovannut Köyliönjärven rannat alaviksi viljelymaiksi ja niityiksi. Järvi on vähitellen rehevöitynyt, minkä seurauksena sen pohjoispää ja Kirkkosaaren eteläranta ovat linnustollisesti merkittäviä. Järven pohjois- ja keskiosat kuuluvat valtakunnalliseen lintuvesien suojeeluohjelmaan. Kankaanpään kylässä on patoamalla aikaansaatu suuri lähdelampi. Kuninkaanläntheeksi kutsuttu lampi on saanut nimensä Kustaa III:n vierailtua paikalla vuonna 1775.

Kulttuuripiirteet

Asutus on jatkunut alueella yhtäjaksoisesti rautakaudelta saakka, mistä kertovat mm. Tuhkanummen ja Yttilän Otan kalmistot.

Asutus on keskittynyt lounaiselle viljelyseudulle tyypillisesti ryhämämäisiksi kyliksi tai nauhamaisesti viljelysten taustalle. Viljavaa kulttuurimaisemaa leimaa vauraan Vanhakartanon sijainti arvokkaalla ja keskeisellä paikalla. Maisemakuvassa näkyy myös sodanjälkeisen pika-asutuksen leima. Avoimilla pelloilla tyypillisesti sijaitsevat siirtolaistilat ovat tuuhean pensas- tai kuusiaidan ympäröimiä. Viljava maa tarjoaa hyvät edellytykset myös puutarhaviljelylle.

Kirkko- eli Köyliönsaari on loivarintainen ja rehevärantainen saari, jonka viljavat rinteet olivat alueen varhaisimpia asuinpaikkoja. Kirkkosaaren Vanhakartanon talonpoikainen isäntä Lalli surmasi vuonna 1156 piispa Henrikin Köyliönjärven jaällä. Tämän jälkeen saari kartanoineen joutui Turun piispanistuimen omistukseen. Kuningas Kustaa Vaasan aikana kartano joutui kruunulle ja siitä muodostettiin kuninkaankartano. Vuodesta 1748 se on kuulunut Cedercreutz-suvulle. Kartanon rakennukset ovat 1700- ja 1800-luvulta, käsittäen lisäksi 1500-luvun tienoilta peräisin olevan holvatus n. k. Lallin kellarin. Lehtevä, tammien, lehmusten, vaahterojen ja jalavien luonnehtima kartanon puisto on saanut nykyisen muotonsa 1800-luvulla. Saaren korkeimmalle kohdalle sijoittunut kokonaisuus on historiallisesti ja kulttuurihistoriallisesti arvokas. Vuodelta 1752 peräisin oleva Köyliön puinen ristikirko sijaitsee saaren vanhalla hautausmaalla, ikihongikon keskellä. Saaren rantaviivaa seuraa rehevä tervaleppävaltainen rantalehtovyöhyke. Viljavat, yhtenäiset pellot avautuvat itään viettäen loivasti järvelle ja rajautuvat avoimiin rantaniittyihin. Niityt ja osa rantametsistä ovat edelleen laidunnettuja, mikä lisää saaren kulttuuripiirteiden ja maiseman arvoa. Kirkkosaaren pohjoiskärjessä on istutettua tammimetsää ja rautakautainen kalmisto.

Köyliönjärven pohjoispäässä sijaitseva pieni Kirkkoluoto liittyy Pyhän Henrikin kultiin. Saarella on jäännöksiä mahdollisesti jo 1300-luvulla rakennetusta muistokappelista sekä vuonna 1956 pystytetty, kristinuskon Suomeen tulosta kertova muistomerkki.

Kirkkoluodon lähellä sijaitsevaa Kaukosaarta on muokannut ikimuistoinen laiduntaminen. Saari on maisemallisesti edustava ja kuvaa edelleen seudun laidunnusperinnettä. Laidunnus on päättynyt viime vuosikymmeninä, mutta sen merkit ovat vielä toistaiseksi nähtävissä. Saaren keski-

osat ovat puistomaista koivikkoa, mutta lähes koko saarta kattaa niittyjen luonnehtima laidunaukio. Aukiolla olevat katajat ovat umpeenkasvun myötä jäämassa muun puuston varjoon. Liian puuston raivaus, laidunnus ja niitto olisivat sopivia hoitokeinoja.

Köyliönjärven itärannalla sijaitsevan Kepolan kartanon historia liittyy kiinteästi Köyliönsaaren Vanhakartanoon. Lounaisrannalla sijaitseva Puolimatkan kartano taas on erotettu Vanhakartanon maista vuonna 1812. Kummatkin kartanoalueet muodostavat kulttuurihistoriallisesti arvokkaan kokonaisuuden järven rantaan.

Köyliön keskustaajamasta Kepolasta johtaa Köyliönsaaren Vanhakartanoon noin kahden kilometrin pituinen komea koivukujaa, joka jäsentää Köyliönjärven avaraa kulttuurimaisemaa. Koivukujaa pitkin Kirkkosaareen johtava vanha kyläraitti jatkuu järven itärannalle ja siellä rantaviljelyksiä seuraillen kohti järven etelä- ja pohjoiskärkiä. Yttilän kylässä on kulttuurihistoriallisesti arvokasta talonpoikaista rakennuskantaa.

Köyliönjoen varressa sijaitseva Tuiskulan kylä on edustava perinteinen kylä, jossa on säilynyt paljon vanhaa rakennuskantaa. Kylän lähellä kosken partaalla on vanha, Satakunnan ainut toiminnassa oleva vesimylly. Luonnonkivistä ja tiilestä muurattu mylly on rakennettu 1870-luvulla, ja samalta ajalta on viereinen saha, jonka käyttö loppui 1960-luvulla. Kokonaisuuteen kuuluvat puisten rännien lisäksi myllypato ja sahurin mökki. Samanaikaisesti rakennetut asuintupa, luhti ja aitta ovat sillan toisella puolella. Myllyn ympäristössä on viehättävää luonnon- ja kulttuurimaisemaa.

31. Kokemäenjokilaakso

Sijainti: Huitinen, Kokemäki, Vammala ja Äetsä; Turun ja Porin lääni
Maisemamaakunta: Lounaismaa, Ala-Satakunnan viljelyseutu
Pinta-ala: 8 300 hehtaaria

Kokemäenjokilaakso on edustavaa Ala-Satakunnan viljelyseudun laajapiirteistä kulttuurimaisemaa.

Maisemakuva

Maiseman peruselementtejä ovat jokilaakso ja sen rinteiden avarat ja polveilevat savitasangot. Siellä taällä maisemaa elävöittävät jyrkkäkööt kalliokot tai metsänpeittämät vuoret. Maiseman vaikuttavuus perustuu paitsi laajoihin ja avariin viljelyksiin, myös niiden keskellä vaihtelevasti muuttuvalle joki-uomaan. Kallioinen Ripovuori kohoaa huomiota herättävänä alavalta savitasangolta. Vuoren lakiosa on melko avointa katajikkoista kalliokettoa, jonka yli avautuvat avaraan laaksoon kaukomaisemat. Maisemahäiriöitä ovat Karhiniemen kylän soranottopaikat, avoimella paikalla sijaitsevat vedenpuhdistamot sekä joki-uoman perkaus ja siirretyt maamassat.

Luonnonpiirteet

Maisema-alueen ydin on Kokemäenjoen polveke, jossa Loimijoki, Sammunjoki ja Punkalaitumenjoki yhtyvät Kokemäenjokeen. Sammunjoki ja Loimijoki ovat kovertuneet varsin syväle savimaahan ja muodostavat jyrkkiä rantatörmäitä. 1960-luvun alussa rannoilla oli paikoin 50-100 metriä leveä rantaniittyvyöhyke, mutta nykyisin viljelykset ulottuvat tavallisesti vesirajaan saakka. Maisemallisesti arvokkaita kapeita rantaniittykaistaleitä on kuitenkin vielä jäljellä.

Peltoaukeaa on parhaimmillaan yhdeksän kilometriä pitkä ja neljä kilometriä leveä. Kokemäenjoen länsirannan loivan harjanteen takana avautuvat laajat Kiettarensuon keidassuot. Ranne on perustettu Puurijärven – Isosuon kansallispuisto. Kokemäen rajalla Kokemäenjoki haarautuu kohti Kiettareen- ja Yttälänhaaraksi.

Äetsän puolella on joitain maisemallisesti arvokkaita luontokohteita, muun muassa luonnontilaisena säilynyt Josunnokan niemi. Kilpijoen suistossa olevat kaksi kaunista niemeä, korkea kallioinen Karasvuori, Keikyän maiseman tunnuskuva sekä Kilpikoski, joka on yksi Kokemäenjoen viimeisistä pikkukoskista. Kilpikoski on uhanalaisen toutaimen lisääntymispaikka.

Kulttuuripiirteet

Kokemäenjokilaakson asutuksella ja maataloudella on hyvin pitkät perinteet. Viljavat jokilaakson savikot on raivattu jo varhain viljelyyn ja raivauskelvottomina ovat jäljelle jääneet vain kalliokot ja moreenimäet. Aikojen kuluessa on keväisin tulviva Kokemäenjoki muovannut omalla

tavallaan viljelymaisemaa. Jokilaakson alueella on useita kivikautisia asuinpaikkoja, ja ainakin Aetsän Riihimäessä on rautakautien kalisto.

Asutus on sijoittunut viljelysten tuntumaan laakson ja selänteen väliselle vyöhykkeelle. Rakennukset ovat usein nauhamaisesti laaksossa kulkevan tien varressa. Nauhamainen kylärakenne on Kokemäenjokilaaksossa vieläkin havaittavissa. Huittisten alueella rakennuskanta ei enää juuri edusta perinteistä maisemakuvaa muovaajana, esimerkiksi Karhiniemen vanha kylä on rakenteeltaan hajonnut ja uusitunut. Maisemassa on kuitenkin havaittavissa piirteitä perinteisestä harjunrinteen rivikyläasutuksesta. Uusi-Raution ja Takalan tiloilla on säilynyt arvokas talonpoikainen pihapiiri.

Sammussa ja Nanhiasa on jäljellä perinteistä rakennuskantaa ja maatilakokonaisuuksia kuten Takkulan kartanomiljöö sekä Sepän, Hurun ja Norrin tilat.

Nanhian kylän kulttuurimaiseman runkona on Sammunjoen viljava jokilaakso, joka on ollut asuttu jo esihistoriallisella ajalla. Viljelymaisema on avoin ja pehmeästi kumpuileva. Kylän asutusrakenteessa on havaittavissa nauhamaisen joenvariasutuksen mäkiäsuutuksen ja myös ryhmäasutuksen piirteitä. Nanhian vanha tiivis kantakylä muodostaa maiseman solmukohdan joen rantaan ja erilliset tilakeskukset sijaitsevat Sammunjoen molemmin puolin kulkevien teiden varsilla. Kulttuurihistoriallisesti arvokkaita ovat Ytin, Kylä-, Mäki-, Ali- ja Yli-Juuselan sekä Hemmon tilat. Tilakeskukset ovat rehevän puuston suojassa ja erottuvat maisemassa vehmaina ja selväpiirteinä saarekkeina.

Lauhassa on hyvin laakearantaista jokimaisemaa. Tulvivat suoranat on osittain raivattu ja ojitettu pelloiksi. Viljelyksiä vaivaavat edelleen jatkuvat tulvat. Tilat sijaitsevat harvassa jokilaakson pelloilla tukeutuen lähes huomaamattomiin maaston kohoimiin. Avoin ja tasainen maisema on pihapiiriin tuuhean puuston, koivurivien ja muutamien yksittäisten puiden jäsentämää.

Äetsässä jokilaakson rantaviljelykset ovat laajimmillaan Ruotsilan, Kulumtilan ja Ritalan kylien alueella. Kirkonkylän kohdalla maisema on rikkonaisempaa ja avautuu jälleen avoimiksi viljelyksiksi Ulvin kylässä. Jokilaakson näillä osilla vanhat tilakokonaisuudet hyvin hoidettuine pihapiireineen ovat maisemakuvassa hallitsevia. Ulvissa on perimätiedon mukaan sijainnut Kiikan ensimmäinen saarnahuone, ja kylä oli vielä tämän vuosisadan alussa merkittävä rikkiteollisuuden keskus.

Ripovuori on tiettävästi viikinkiajalla (800-1050) Satakuntaan rakennetun puolustusjärjestelmän osa. Ripovuorelle on kavuttu perinteisesti muun muassa pääsiäisaamuksiin katsomaan "auringon hyppäämistä", mikä tapahtui vain taivaan ollessa selkeä. Kirkas pääsiäisyö ennusti hyvää satovuotta. Nykyisin Ripovuorelle kerää väkijoukkoja laella sijaitseva suosittu tanssilava. Tämän vuoksi on lakialue hyvin kulunut. Maisemakuvaa rikkovat pysäköintipaikat.

33. Ahlainen

Sijainti: Pori; Turun ja Porin lääni

Maisemamaakunta: Lounaismaa, Satakunnan rannikkoseutu

Pinta-ala: 7 700 hehtaaria

Ahlaisten kulttuurimaisema edustaa Satakunnan rannikkoseudulle tyypillistä pienipiirteistä ja vaihtelevaa viljely- ja kylämaisemaa. Ahlaisten kirkonkylä on yksi Satakunnan parhaiten säilyneistä kylistä.

Maisemakuva

Maisemalle on tunnusomaista mäkien, harjanteiden ja näiden välisten peltotilkkujen pienipiirteinen mosaiikki. Merellä vastaavat piirteet toistuvat lukuisten kivikkoisten karien ja pienten saarten pirstaleisena saaristona.

Kulttuurimaiseman kohokohta on ehyenä säilynyt Ahlaisten kirkonkylä harjun lakea seurailevan tien varressa. Harjulta avautuu kauniita näkymiä yli viljelysten, erityisesti eteläpuolen jokilaaksoon, ja harjun korkeimmalle kohdalle rakennettu kirkko näkyy kauas eri suuntiin. Maisemaa elävöittävät maaston muotoja myötäilevät tiet, yksittäiset kauniit pihapiirit ja rakennukset sekä komeat puut.

Luonnonpiirteet

Alue on tyypillistä moreeniseutua, jota luonnehtivat kaakosta luoteeseen suuntautuvat harjanteet ja hyvin mäkinen maasto. Siellä täällä pistää

esiin paljas kallio. Alueen halkaisee harju, joka päättyy pitkään ja kapeaan Saanteen saareen. Pellot on raivattu laaksojen savikoille.

Maisema-alueen läpi virtaa kaksi jokea, Eteläjoki ja Pohjajoki, joissa on useita pikkukoskia. Jokisuistot ovat reheviä ja maatuivia. Rantaviivalle ovat tyypillisiä kapeat, kaakkoon pistävät lahdet, jotka aikoinaan ovat ulottuneet pitkälle sisämaahan, mutta nyt niiden entiset pohjat ovat viljelymaina. Umpeenkasuvat vanhat jokiuomat ja merenlahdet Pyömeenlahti – Österviiki ja Mustalahti kuuluvat lintuvesien suojeluohjelmaan. Saaristossa vedet ovat hyvin matalia ja karikkoisia. Saaret ovat enimmäkseen pieniä ja kivisiä, mutta joillekin niistä on raivattu vähäisiä viljelyksiä. Saantee kuuluu rantojensuojeluohjelmaan.

Kulttuuripiirteet

Varhaisella keskiajalla huittislaiset pitivät Ahlaisten rannikkoa kalavesinä. 1300-luvulla seudulle alkoi tulla ruotsalaisia uudisasukkaita. Ruotsin suurvaltakaudesta Ahlaisissa oli runsaasti lahjoitusmaita vanhojen sukujen hallussa.

Asutus on keskittynyt harjulle, jokisuille ja muutamaa paikkoihin rannikolle. Alakylään harjun kohdalle on muodostunut taajama, ja myös Ylikylä on tiheään asuttu. Asutus jatkuu kirkonmäeltä raitin vartha pitkin myös Saanteen suuntaan alas kalasatamaan. Kalasatamassa on säilynyt joukko rantahuoneita, ja kalasataman vieressä on tiheään asuttu Vaaksholma eli Rantakaupunki.

Ahlaisten kirkonkylä on tiivis ja ehjä kokonaisuus. Talot ovat nauhamaisesti tien varrella. Arvokkaita yksittäiskohteita ovat muun muassa Malmgårdin entinen säteri- ja ratsutila, jonka empiriyylinen päärakennus on vuodelta 1865 ja viljamakasiini 1800-luvun alusta, Södergård ja Larsgård niinikään 1860-luvulla rakennettuine empiriyyllisine päärakennuksineen sekä jugend –tyylinen kunnalliskoti. Puukirkko on rakennettu vuonna 1796. Rehevät, hoidetut puutarhat täydentävät rakennettua ympäristöä, jonka selkärangana on vehmas ja kauniisti kaartuva kyläraitti.

Kirkonkylän ulkopuolella kulttuurihistoriallisesti ja maisemallisesti merkittäviä kohteita ovat Ulvilan – Korsholman postitie 1500-luvulta, joka Södergårdin ja Pienpellon välillä on säilynyt varsin alkuperäisenä sekä Keikveden tienvarren vaihtelevat mäki- ja peltomaisemat latoineen ja pientiloinen. Yksittäisiä arvokkaita rakennuksia on eri puolilla aluetta.

Kalastuksen aiemmasta merkityksestä kertovat saariston vanhat kalastustilat, joista on säilynyt muutamia edustavia pihapiirejä. Enimmät niistä on ilmeisesti otettu kesämökkikäyttöön. Viime vuosikymmeninä Ahlaisten rannikolle on rakennettu hyvin paljon uusia kesäasuntoja, jotka poikkeavat joskus häiritsevästi perinteisestä maisemasta.

Aiemmasta ruotsinkielisestä väestöstä muistuttavat enää vain paikannimet. Kalastus on ennen ollut tärkeä tulonlähde, mutta sen merkitystä on vähentänyt veden laadun huononeminen sen jälkeen, kun Reposaaressa pengertien rakentaminen pakotti Kokemäenjoen vedet virtamaan Ahlaisten saaristoon. Maa- ja metsätaloudesta tuli sittemmin pääelinkeino.

35. Vihteljärvi – Niemenkylä

Sijainti: Kankaanpää, Lavia; Turun ja Porin lääni

Maisemamaakunta: Lounaismaa, Pohjois-Satakunnan järvisseutu

Pinta-ala: 2 900 hehtaaria

Vihteljärven – Niemenkylän maisema-alue edustaa tasapainoista ja verrattain vaurasta Pohjois-Satakunnan järvisseudun maatalousmaisemaa.

Maisemakuva

Maisema-alue keskittyy järviäntaiden ketjun muodostaman laakson rinteille. Maiseman peruselementtejä ovat järvet, rinteiden kumpuilevat viljelykset sekä laakson molemmin puolin metsäisinä kohoavat selänteet. Viljelymaisemaa täydentävät vanhat ja hyvin hoidetut tilakeskukset pihapiireineen ja puistoinen. Maisemakuvan monipuolisuutta lisäävät tuuheet metsäsaarekkeet, suuret yksittäispuut sekä laakson pohjalla kiemurtelevaa jokea seuraava rantakasvillisuus. Avoin järvenrantamaisema on laidunnuksen loputtua kuitenkin vähitellen umpeutumassa. Myös rantojen loma-asutuksen lisääntyminen rikkoo rantamaisemia.

Luonnonpiirteet

Vihteljärven ja Kaukojärven asutus sijaitsee pitkässä, pohjois-eteläsuuntaisessa ruhjelaaksossa. Laakson länsireuna on leveähkö ja siihen työntyy länsipuolelta pieniä selänteitä nieminä. Laakson itäreuna

rajaa pohjoisessa Hämeenkaan massiivinen harjuselänne, joka toimii samalla alueen luonnonmaiseman selkärangana. Ikivanhaan laaksoon on jääkauden jälkeisinä aikoina kerrostunut hienojakoisia maa-aineksia, savea, hiesua ja hietaa, mikä on luonut edellytykset viljaille peltomaille.

Laakson melko tasaisella pohjalla virtaa jokia ja puroja, jotka yhdistävät järvet toisiinsa. Järvistä merkittävimmät ovat Vihteljärvi, Kaukojärvi, Kolehmainen, Kourajärvi, Sollahti ja Ruojärvi. Ne ovat topografialtaan laakeita, loivarantaisia ja hyvin matalia. Järvet ovat voimakkaasti kasvamaassa umpeen, ja vesistö alkaa vähitellen muistuttaa hitaasti virtaavaa jokea.

Selännemetsät ovat pääasiassa mäntyvaltaisia ja Hämeenkaan karulla hiekkamaalla kasvaa puhtaita männiköitä. Laakson länsireunat ovat selänneitä ravinteikkaampia ja kasvillisuuskin vaihtelevampaa. Täältä löytyy tuoreita ja lehtomaisia kangasmetsiä. Pienialaisia soita on runsaasti.

Kulttuuripiirteet

Asutus on tavallisesti keskittynyt selänneen reunavyöhykkeelle viljelymaiseman yläosaan. Suurilla, karuilla selännealueilla ei ole asutusta lainkaan, mutta pienetkin viljavat murroslaaksot selänneen sisällä ovat houkutelleet asukkaita.

Hämeenkaan reunavyöhykkeessä ovat olleet kylien vanhimmat asuinpaikat ja täällä sijaitsee nykyisinkin osa vanhimmista tiloista. Myöhemmin reunavyöhykkeiden asutus on tiivistynyt ja nykyisin voimakkaasti asutuskeskittymä on Vihteljärven koillisrannalla. Se jatkuu miltei yhtäjaksoisena nauhana kaakkoon, kapean murroslaakson reunalla.

Toinen vanha asuinpaikka sijaitsee murroslaakson ja päälaakson risteyskohdassa, Polvenkulmalla. Täällä maasto on kumpareista; kummut ovat tarjonneet edullisia asuinpaikkoja.

Alueen maatalous on elinvoimaista ja tilat hyvin hoidettuja ja suhteellisen vauraita. Vanhan rakennuskannan lisäksi on runsaasti myös uusia rakennuksia, jotka toistaiseksi on osattu sijoittaa perinteiseen maisemaan melko tasapainoisesti.

37. Yyteri

Sijainti: Pori; Turun ja Porin lääni

Maisemamaakunta: Lounaismaa, Satakunnan rannikkoseutu

Pinta-ala: 2 500 hehtaaria

Yyteri on Etelä-Suomen laajimpia yhtenäisiä hiekkarantoja ja postglasiaalisia lentohiekka- eli dyynialueita. Yyterin sannaat on tunnettu luonnonnähtävyys ja lomailupaikka.

Maisemakuva

Yyterin alueen erikoislaatuinen maisemakuva muodostuu laajoista lentohiekkavalleista ja kilometrien mittaisista tasaisista lieterannoista sekä näitä reunustavasta harjumuodostumasta mäntykankaan. Arvokasta rantamaisemakokonaisuutta elävöittää vanha jugendtyylinen huvila-alue sekä Mäntyluodon sataman yhteyteen vuosisadan alussa rakennettu asuinalue. Vilkaassa käytössä oleva Yyterin lomakeskus sekä sen jatkuva laajeneminen uhkaavat avointa rantamaisemaa. Rakenteilla olevan golf-keskuksen kaivu- ja maastotyöt saattavat vaurioittaa maisemaa pysyvästi.

Luonnonpiirteet

Yyterin hiekkarannat ovat Etelä-Suomen laajin yhtenäinen dyynialue. Alue käsittää useita komeita lentohiekkavalleja, joista Keisarinpankki on harvinainen, edelleen elävä hiekkadyyni. Se on samalla Yyterin hiekkarantojen korkein osa. Yyterin, Riitasaranlahden ja Etelärannan liete- ja niittyalue on maankohoamisrantaa, joka on paitsi maisemallisesti myös alueen linnuston kannalta arvokas. Rannoista on osa rauhoitettu. Preiviikinlahden pohjoisrannan lintuvesien suojeleohjelmaan kuuluvat rannat ovat tärkeitä vesilintujen ja kahlaajien muuтонаikaisia levähdyspaikkoja. Hevantojärvet ja Kerinjärvi ovat myös arvokkaita lintuvesiä.

Lieterrannat ovat alueen vaikuttavimpia kokonaisuuksia. Kilometrien mittainen ja tasainen, juuri vedenpinnan yläpuolelle ulottuva, hiekan ja lietteen sekainen ja lähes kasviton alue antaa edustavan kuvan maankohoamisen synnyttämästä merenrantamaisemasta. Leveäkarin alueella on

lisäksi tyypillistä maankohoamisniittyä katajikkoineen. Rantaniityllä on suolakokasvillisuutta.

Kulttuuripiirteet

Yyterin vanhinta ja kulttuurihistoriallisesti arvokkainta asutusta edustavat Karhuluodon jugendarkkitehtuuria edustava huvila-alue sekä alueen pohjoispuolella vuosisadan vaihteesta peräisin oleva Uniluodon asunto-alue. Uniluodon yhdyskunta on syntynyt Mäntyluodon talvisataman rakentamisen yhteydessä. Puiet asuinrakennukset sijaitsevat säännöllisillä suorakulmaisilla tonteilla. Yyterin vähäinen uusi asutus on keskittynyt Yyterin asuntoalueelle ja Herrainpäivien loma-asuntoalueelle.

Ympäristöministeriö, ympäristönsuojeluosasto 1992