

Satakunnan maakuntaohjelman 2007-2010 ympäristöselostus



Etukannen kuvat: yläriivi
Laitakari, Luvia
Ripovuori, Huittinen
Keski-Porin kirkko, Pori

alarivi
Sisälmystenlahti, Joutsijärvi
Vuojoen kartano, Eurajoki
Kirjurinluoto, Pori

Kuvat: Anne Savola

SATAKUNTALIITTO

Postiosoite: PL 260, 28101 PORI Puhelin (02) 620 4300
Käyntiosoite: Pohjoisranta 11 D, 28100 PORI Telefax (02) 620 4301

Satakunnan maakuntaohjelman
2007-2010 ympäristöselostus

Sarja A: 278

2006

SARJA A: SUUNNITTELU- JA TUTKIMUSJULKAISUT

ISBN 952-5295-71-0
ISSN0789-6824
Pori 2006

Satakuntaliiton monistamo
Pori 2006
Painos 350

Satakunnan maakuntaohjelmaan 2007-2010 liittyvä ympäristöselostus

Sisällysluettelo

SAATTEEKSI.....	7
1. SATAKUNNAN MAAKUNTAOHJELMAN TAVOITTEET, SISÄLTÖ JA LIITTYMINEN MUIHIN SUUNNITELMIIN	9
2. YMPÄRISTÖN OMINAISPIIRTEITÄ JA NYKYTILA SATAKUNNASSA.....	11
2.1. Yleistä	11
2.2. Elinympäristö	13
2.3. Luonnon monimuotoisuus.....	15
2.4. Vesistöjen tila.....	16
2.5. Pohjavedet ja maaperä.....	16
2.6. Ilmastonmuutos	17
2.7. Ympäristövastuu ja -tietoisuus.....	17
3. MAAKUNTAOHJELMAN KANNALTA MERKITYKSELLISET YMPÄRISTÖONGELMAT ALUEELLA.....	18
4. MAAKUNTAOHJELMAN VAIKUTUSTEN ARVIOINTI.....	20
4.1. Merkittävimmät vaikutukset painopisteittäin.....	20
4.1.1. Yritystoiminta, innovaatiot ja osaaminen.....	21
4.1.2. Kilpailukykyinen toimintaympäristö.....	24
5. VAIHTOEHTOJEN VALINNAN PERUSTEET JA ARVIOINNIN TOTEUTTAMINEN.....	29
5.1. Maakuntaohjelman arvioinnin toteuttamisen organisointi.....	29
5.2. Maakuntaohjelman arvioinnin kulku / toteuttaminen.....	29
5.3. Arvioinnin toteuttamiseen liittyvät ongelmat ja arvioinnin hyödyt.....	36
6. VAIKUTUSTEN ARVIOINNIN HYÖDYNTÄMINEN MAAKUNTAOHJELMAN TOTEUTUKSESSA.....	38
7. SEURANNAN SUUNNITTELU.....	38
8. YHTEENVETO	39
8.1. Yhteenveto maakuntaohjelman keskeisiksi arvioiduista vaikutuksista.....	39
Lähteet.....	40
LIITTEET:	
- Liite 1. Satakunnan maakuntaohjelman laadintatyöhön osallistuneiden ryhmien koostumus.....	41
- Liite 2. Satakunnan maakuntaohjelma 2007-2010 - Viranomaisneuvottelut, -esittelyt ja -käsittelyt....	43
- Liite 3. Satakunnan maakuntaohjelmaluonnoksesta 2007-2010 lausunnon antaneet tahot.....	45

SAATTEEKSI

Tässä Satakunnan maakuntaohjelmaan 2007-2010 liittyvässä erillisessä ympäristöselostuksessa on kuvattu maakuntaohjelman laadintaprosessin kulku sekä keskeisiksi arvioidut vaikutukset. Ympäristöselostuksen laadinta perustuu vuonna 2005 voimaantulleeseen suunnitelmien ja ohjelmien ympäristövaikutusten arviointia koskevaan lakiin (ns. SOVA-laki, 200/2005). Itse maakuntaohjelma on raportoitu omana asiakirjanaan.

Maakuntaohjelman laadinnasta vastaavana viranomaisena Satakuntaliitto vastasi myös valmistelemansa ohjelman ympäristöarvioinnista (SOVAL 3,4 ja 8 §). Arviointityön apuna toimi aluekehittämisviranomaisten edustajista koostuva ympäristövaikutusten arviointiryhmä (YVA-ryhmä).

Tavoitteena on, että maakuntaohjelman ympäristöselostusta hyödynnetään maakuntaohjelman toteuttamiseen liittyvistä hankkeista ja toimenpiteistä päätettäessä ja niihin liittyviä valintoja tehtäessä. Vastuu kunkin hankkeen ympäristövaikutusten arvioinnin toteuttamisesta kuuluu hankkeen toteuttajalle (SOVA-lain 2 ja 3 §).

Satakunnan maakuntaohjelma 2007-2010 sekä siihen liittyvä ympäristöselostus hyväksyttiin Satakunnan maakuntavaltuustossa 4.12.2006. Satakunnan maakuntaohjelman laadintaan liittyvä SOVA-lain mukainen ympäristövaikutusten arviointimenettely on lajissaan ensimmäinen Satakunnassa.

Satakuntaliiton maakuntavaltuusto 4.12.2006

1. SATAKUNNAN MAAKUNTAOHJELMAN TAVOITTEET, SISÄLTÖ JA LIITTYMI- NEN MUIHIN SUUNNITELMIIN

Maakunnan suunnittelu käsittää kolme lakisääteistä suunnitteluvälinettä, jotka ovat maakuntasuunnitelma, maakuntaohjelma ja maakuntakaava. Tämä ympäristövaikutusten arviointiselostus on osa Satakunnan maakuntaohjelmaa 2007-2010.

Maakuntaohjelma on alueiden kehittämislain (602/2002) mukainen asiakirja, jossa on maakunnan poliittinen kannanotto lähivuosien kehityksen tavoitteista. Maakuntaohjelmalla toteutetaan pitkän aikavälin maakuntasuunnitelmaa. Maakuntaohjelmaa laadittaessa otetaan huomioon maakuntasuunnitelma, valtakunnalliset alueiden kehittämistavoitteet, hallinnonaloittainen alueiden kehittämisen suunnittelu ja maakuntaa koskevat muut ohjelmat ja suunnitelmat.

Maakuntaohjelma valmistellaan yhteistyössä valtion viranomaisten, kuntien, seutuorganisaatioiden sekä kehittämiseen osallistuvien yhteisöjen ja järjestöjen sekä muiden vastaavien tahojen kanssa. Valtion viranomaisten on otettava toiminnassaan huomioon maakuntaohjelmat, edistettävä niiden toteuttamista ja arvioitava toimenpiteidensä vaikutuksia aluekehitykseen

Laki viranomaisten suunnitelmien ja ohjelmien ympäristövaikutusten arvioinnista (200/2005) tuli voimaan 1.6.2005. Tämä ns. SOVA-laki ja sitä täydentävä valtioneuvoston asetus (347/2005) sisältävät säännöksen yleisestä velvollisuudesta arvioida ympäristövaikutuksia riittävällä tavalla suunnitelmien ja ohjelmien valmistelussa sekä säännökset tiettyjen suunnitelmien ja ohjelmien ympäristöarvioinnista. SOVA-lailla ja -asetuksella toteutettiin EY:n direktiivi tiettyjen suunnitelmien ja ohjelmien ympäristövaikutusten arvioinnista (2001/42/EY) Suomessa.

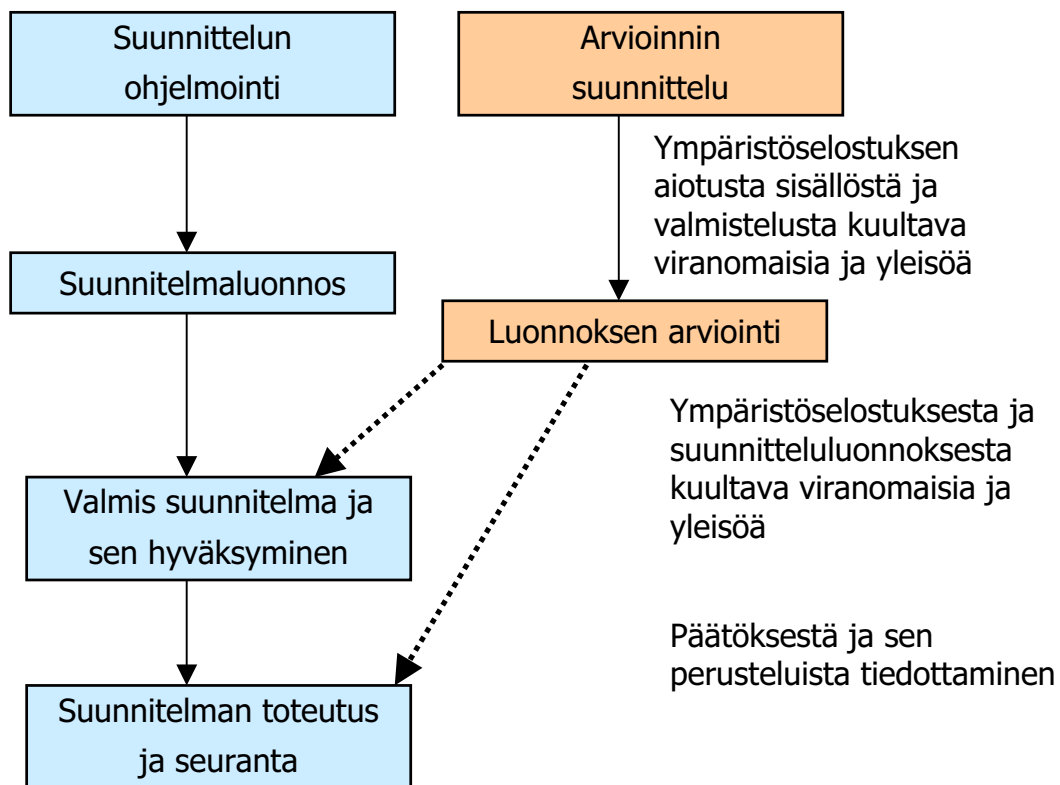
Maakuntaohjelma on SOVA-lainsäädännön mukainen suunnitelma tai ohjelma, johon tulee soveltaa SOVA-lain mukaista ympäristöarviointia. SOVA-lain 8 §:n mukaan suunnitelmasta tai ohjelmasta vastaava viranomainen selvittää ja arvioi suunnitelman tai ohjelman ja tarkasteltavien vaihtoehtojen todennäköisesti merkittävät ympäristövaikutukset ja laatii ympäristöselostuksen. Ympäristöselostus laaditaan osana muuta valmistelua ennen suunnitelman tai ohjelman hyväksymistä.

Suunnitelmien ja ohjelmien ympäristövaikutusten arvioinnin tavoitteena on SOVA -lain 1 §:n mukaan edistää ympäristövaikutusten arviointia ja huomioon ottamista viranomaisten suunnitelmien ja ohjelmien valmistelussa ja hyväksymisessä, parantaa yleisön tiedonsaantia ja osallistumismahdollisuuksia sekä edistää kestävästä kehitystä.

Satakunnan maakuntaohjelman ympäristövaikutusten arvioinnin tavoitteena on ollut:

- tukea suunnittelua ja päätöksentekoa
- parantaa tiedonsaantia ja osallistumismahdollisuuksia ohjelman valmistelussa
- yhdistää ympäristövaikutusten arviointi entistä tiiviimmäksi osaksi itse suunnitteluprosessia
- tuottaa tietoa maakuntaohjelman toteuttamisen vaihtoehtoista sekä
- täyttää uuden lainsäädännön vaatimukset.

Ympäristöarvioinnin prosessi kuvana (Lähde: Ympäristöhallinto 2005)



Kuva 1. Suunnitelmien ja ohjelmien ympäristövaikutusten arviointiprosessin pääperiaatteet.

2. YMPÄRISTÖN OMINAISPIIRTEITÄ JA NYKYTILA SATAKUNNASSA

2.1. Yleistä

Länsi-Suomessa sijaitsevassa Satakunnassa on 26 kuntaa. Maakunta on jaettu kolmeen seutukuntaan; Pohjois-Satakunnan seutukunta, Porin seutukunta ja Rauman seutukunta. Satakunta on noin 235 000 asukkaallaan Suomen seitsemänneksi väkirikkain maakunta.

Satakunnan luonto ja kulttuuriympäristöt ovat vaihtelevia ja monimuotoisia. Alueella onkin erinomaiset mahdollisuudet vapaa-ajanviettoon ja virkistytymiseen luontoon ja kulttuuriympäristöihin liittyvien harrastusten parissa. Ohessa on lueteltu joitakin esimerkkejä Satakunnan valtakunnallisesti ja kansainvälisesti arvokkaista luontokohteista ja kulttuuriympäristöistä:

- Kokemäejoen suistoalue, Yyteri ja Preiviinkinlahti, alueen kansallispuistot (Puurijärven ja Iso-suon sekä Kauhanevan-Pohjankankaan kansallispuistot), monet Natura 2000-verkoston kohteet sekä Selkämeren edustan saaristo ovat jo nyt kansainvälisesti sekä valtakunnallisesti tunnettuja luontokohteita ja niiden vetovoima lisääntyy tulevaisuudessa.
- Köyliönjärven alue on yksi Suomen kansallismaisemista. Suomen viidestä Unescon maailmanperintökohteesta kaksi sijaitsee Satakunnassa: Vanha Rauma Rauman kaupungissa ja Sammallahdenmäen pronssikautinen hautaröykkiöalue Lapin kunnassa. Pitkään yhtäjaksoisena säilyneestä asutuksesta kertovat lukuisat tunnetut muinaisjäännökset, jokilaaksojen aukeat viljellysmaisemat sekä vanhat teollisuusmiljööt.

Satakunnan aluerakenteen kehittymiseen ovat keskeisesti vaikuttaneet meri ja Kokemäenjoki, jotka edelleen ovat selviä maakunnan vahvuustekijöitä. Kokemäenjokilaakso on yksi maamme merkittävimmistä taajamavyöhykkeistä ja sen suunnitelmallinen kehittäminen sai alkunsa 1940-luvun alussa Alvar Aallon Kokemäenjokilaakson aluesuunnitelman myötä. Liikenneverkolle ominaisia piirteitä ovat maanteiden osalta raskaan satama- ja teollisuusliikenteen suuri osuus pääteillä sekä rautatieliikenteessä suoran rautatieyhteyden puuttuminen niin maakunnan ja pääkaupunkiseudun välillä kuin rannikon suunnassakin. Satakunnassa on monipuolista energiantuotantoa ja maakunnassa tuotetaan sähköä enemmän kuin kulutetaan. Satakunta onkin maamme energiantuotannon keskittymä. Maakunnassa tuotetaan energiaa eniten ydinvoimalla, puulla, öljyllä ja kivihiilellä. Muita energianlähteitä ovat turve ja vesivoima. Tuulivoiman hyödyntäminen on vähitellen lisääntymässä.

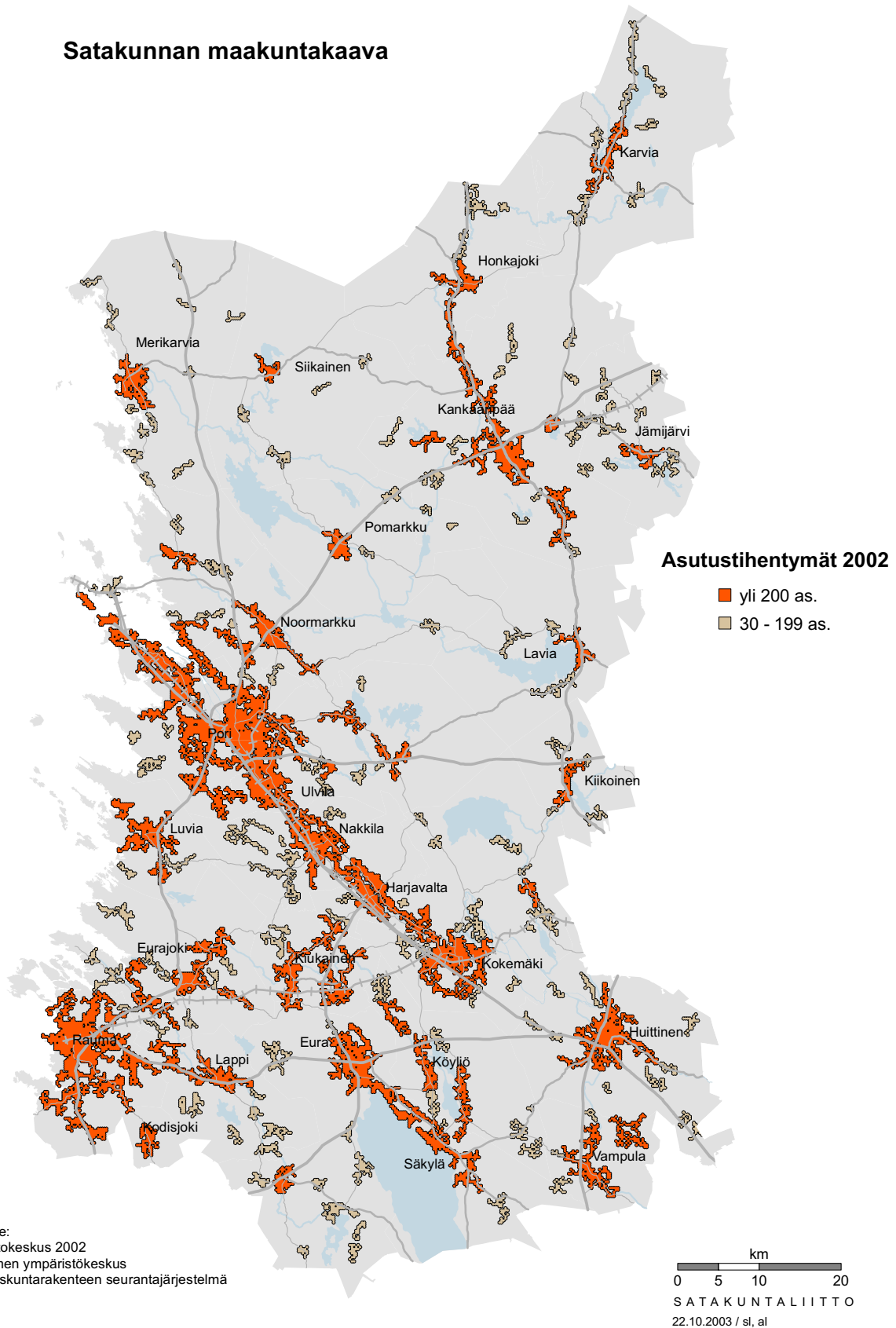
Maakunnan suurimmat väestö- ja työpaikkakeskittymät sijaitsevat rannikolla ja Kokemäenjoen varrella. Näillä alueilla väestötiheys on noin 50 as/km². Rannikkokaupungit Pori ja Rauma ovat alueen suurimmat väestö-, tuotanto- ja palvelukeskukset. Kokemäenjokilaakso Satakuntaan kuuluvalla osallaan on kaupungistumisasteeltaan ja infrastruktuuriltaan yksi Suomen tärkeimmistä taajamavyöhykkeistä. Länsirannikon merkittävät satamat Porissa ja Raumalla ovat sekä maantietettä rautatieverkoston kautta saavutettavissa myös Sisä-Suomen teollisuuskeskuksista. Länsirannikolla Porin ja Rauman välissä sijaitsee Eurajoen Olkiluodon ydinvoimalaitos.

Väestön sijoittuminen kuvaa maakunnan asutuksellista rakennetta parhaiten. Satakunnan maaseutumaisilla alueilla väestötiheyserot ovat suuret. Kokemäenjoen eteläpuoleinen maaseutu on verrattain taajaan asuttua. Pohjois-Satakunnan maaseutu taas on harvaan asuttu ja taajamien väliset etäisyydet ovat pitkät. Satakunnan väestöstä 86 % asui vuonna 2002 kaupungeissa ja taajamissa, hyvien liikenneyhteyksien varrella ja kohtuullisella etäisyydellä palveluista. Varsinaisen maaseudun asutustihentymissä ja kylissä asui väestöstä 6,5%. Haja-asutusalueella asui väestöstä vain 8 % (kuva 2). Vapaa-ajan asuntoja on lukumääräisesti eniten meren rannikolla Porin, Merikarvian ja Rauman alueilla.

Satakunnan ympäristön nykytila on verrattain hyvä. Alue tarjoaa terveellisen ja viihtyisän elin- ja toimintaympäristön, jossa on omaleimaista lajirikasta luontoa ja kulttuurimaisemia, yleisesti ottaen hyvä ilman laatu, riittävästi käyttökelpoista raakavettä sekä monipuolisia käyttömahdollisuuksia tarjoavat laajat vesialueet. Vaikka yhdyskuntien laajeneminen on ollut pääosin maltillista, rantojen rakentamiseen kohdistuu suuria paineita ja odotuksia. Pintavesien tila on viime vuosikymmeninä heikentynyt.

Luvun 2 kuvaukset perustuvat Lounais-Suomen ympäristöstrategiaan 2020 liittyvään ympäristöselostusluonnokseen, Satakunnan maakuntasuunnitelmaan 2030 sekä Satakunnan maakuntakaavan laadintaan liittyvään tavoiteraporttiin.

Satakunnan maakuntakaava



Kuva 2. Satakunnan aluerakenne kuvattuna taajamina ja asutustihentyminä.

2.2. Elinympäristö

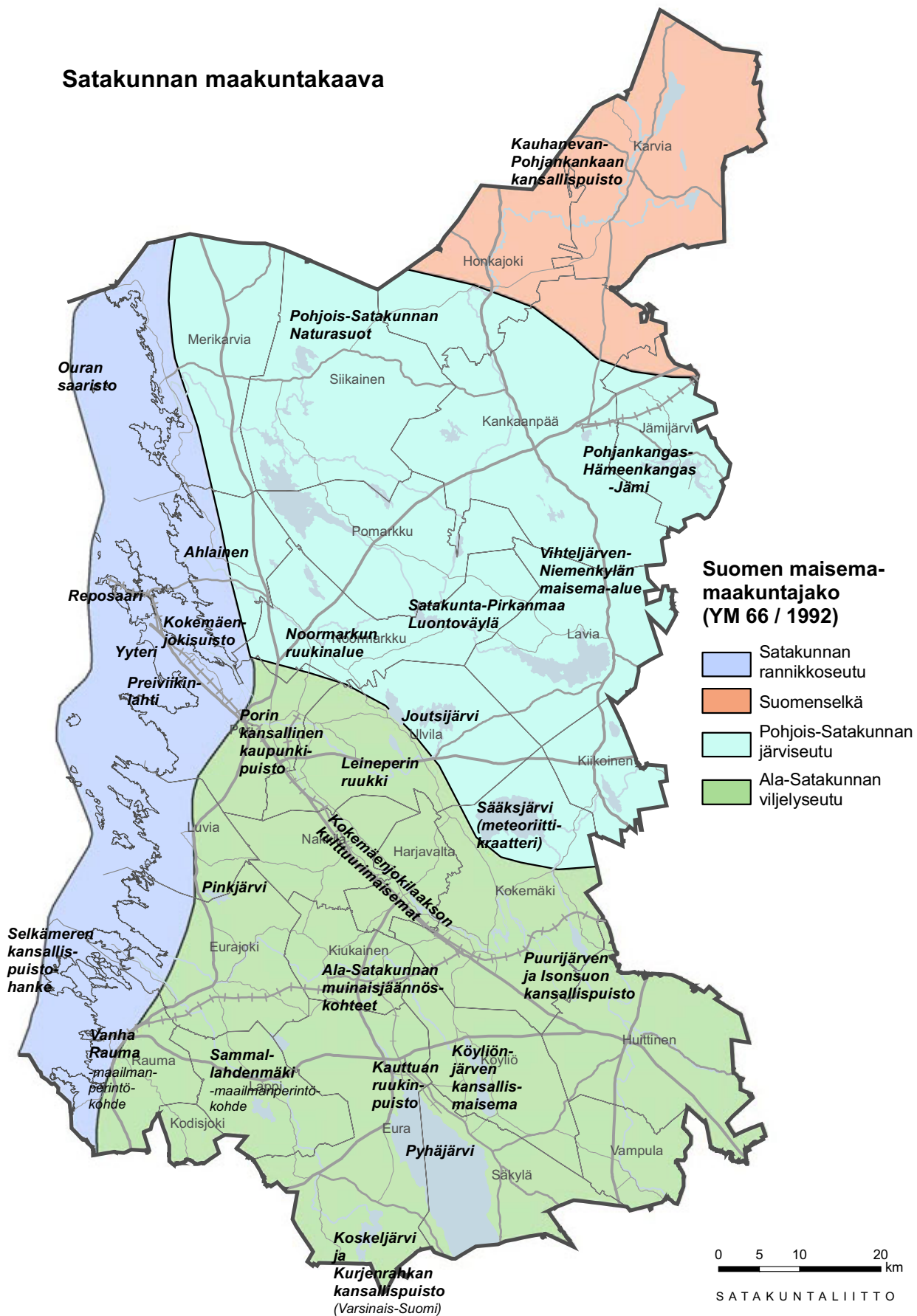
Suomi on jaettu luonnonominaisuuksiltaan kymmeneen maisemamaakuntaan. Luonnon- ja kulttuuripiirteiden alueelliset vaihtelut ovat pohjana suurille maisemakokonaisuuksille sekä yleensäkin elinympäristölle. Tässä jaossa Satakunta kuuluu lähes kokonaisuudessaan lounaismaahan, joka jakautuu useampaan maisematyyppiin (Ympäristöministeriö 1992). Aivan koillisimmilta osiltaan maakunta on kuitenkin osa Suomenselkää. Lounaismaan maisemalliset seudut ovat: Satakunnan rannikkoseutu, Pohjois-Satakunnan järvisseutu ja Ala-Satakunnan viljelyseutu (kuva 2).

- Rannikkoalue muodostuu kapeasta ja karuhkosta saaristovyöhykkeestä sekä alavasta ja maisemaltaan pienipiirteisestä rannikkokaistaleesta. Maankohoamisrannikko on kansainvälistikin ainutlaatuinen elinympäristö, missä voidaan seurata merestä paljastuneen maan verhoutumista kasveihin. Luonto on karua. Merelliset elinkeinot ovat jättäneet merkkinsä alueen rakennusperintöön. Vyöhykkeellä sijaitsevat maakunnan vanhimmat merenrantakaupungit Pori ja Rauma.
- Ala-Satakunnan viljelyseutu on perusluonteeltaan tasaista, viljaville savikoille syntynyttä viljelyaluetta, mutta siellä on myös runsaasti karuja, metsäisiä soita ja viljelyseutuja. Maastomuodoiltaan alue on pääpiirteisään tasaista, mihin tuovat vaihtelua seudun poikki kulkeva koko Lounais-Suomen suurin, Säskylän ja Harjavallan kautta Poriin kulkeva harjujakso, Kokemäenjo-kilaakso sekä Säskylän ja Euran kuntien alueella sijaitseva Pyhäjärvi.
- Pohjois-Satakunnan järvisseudulla maaperä ja maanpinnan muodot ovat melko vaihtelevia. Aivan pohjoisessa on huomattava miltei idästä länteen kulkeva Hämeenkankaan reunamuodostuma, joka ennen Kankaanpäättä kääntyy suoraan pohjoiseen Pohjankankaan saumamuodostumajaksoksi. Soita on muuhun Satakuntaan verrattuna huomattavan paljon. Metsäistä yleisilmettä elävöittävät lukuisat järvet, joista osa on säilyttänyt erämaisen luonteensa.
- Suomenselkä on karu vedenjakajaseutu Pohjanmaan ja Järvi-Suomen välillä. Suomenselän eteläosan poikki kulkee pohjoisesta etelään suuntautuvia harjujaksoja. Pohjankankaan harjumuodostumajakso erottuu maisemassa selväpiirteisenä. Kasvillisuus on karua ja soiden määrä on myös tällä alueella suuri.

Rakennettu ympäristö on ihmisten toimintojen muokkaavan vaikutuksen näkyvä tulos. Rakennettua kulttuuriympäristöä eli rakennusperintöä ovat rakennukset ja rakennetut alueet sekä erilaiset rakenteet, kuten tiet, sillat tai majakat. Rakennettua ympäristöä voidaan tarkastella sekä maisema- ja miljöökokonaisuuksina että rakennusryhminä ja yksittäisinä rakennuskohteina. Satakunnassa rakennetun ympäristön arvokkuus perustuu sen historialliseen syvyyteen ja monipuolisuuteen.

Satakunta on yksi Suomen vanhimpia asuttuja alueita, mitä ilmentävät alueen rakennettu kulttuuriympäristö, muinaisjäännökset sekä useat kulttuurihistorialliset muistomerkit. Alueella on vanhoja kaupunkeja, perinteistä vaurasta viljelyseutua sekä uudempia kasvukeskuksia. Maaseudun ja saariston perinteisten elinkeinojen muovaamat luonnon ja maiseman erityispiirteet ovat pitkälti säilyneet ja niiden muutoksissa on yleensä onnistuttu kunnioittamaan kulttuuri- ja luonnonarvoja. Rakennuskulttuurissa eri sektorit ja aikakaudet ovat erittäin hyvin edustettuina. Kaupunkien rakenne ja kaupunkikuva ovat viime vuosikymmeninä muuttuneet rajusti. Myös pienten kuntien keskustaajamat ovat kokeneet muutoksia. Suurin osa väestöstä asuu taajamissa asemakaavoitetulla alueella.

Satakunnan maakuntakaava



Kuva 3. Satakunnan maisema-alueet ja niiden ympäristöllisesti merkittävät vetovoimatekijät. Satakunnassa on monia valtakunnallisesti ja jopa kansainvälisesti arvokkaita luontokohteita ja kulttuuriympäristöjä.

Satakunnan ilman laatu on terveellisen elinympäristön vaatimusten mukainen harvoja poikkeustilanteita lukuun ottamatta. Merkittävimmät ilman laatuun vaikuttavat epäpuhtaudet Satakunnassa ovat hiukkaset, rikkidioksidi, typenoksidit ja otsoni. Laaja-alaisimmat haitat ympäristölle aiheuttaa kaukokulkeuma tuoden mukanaan happamoittavia rikki- ja typpiyhdisteitä. Satakunnan omista päästölähteistä merkittävimpiä ovat liikenne ja suurimmat teollisuus- ja energiantuotantolaitokset, joiden päästöjen vaikutukset näkyvät suurimpien taajamien ja kyseisten laitosten ympäristössä. Säännöllisesti toistetut bioindikaattoriselvitykset ovat kuitenkin osoittaneet, että päästöjen vähennystoimenpiteet ovat tuottaneet tulosta ja vaikutukset päästölähteiden ympäristössä ovat vähentyneet.

Ilmastonmuutosta kiihdyttäviä kasvihuonekaasupäästöjä ei sen sijaan ole pystytty vähentämään. Kasvihuonekaasuista merkittävin on hiilidioksidi, jota syntyy erityisesti liikenteessä ja energiantuotannossa. Muita tieliikenteen ympäristöhaittoja ovat melu sekä vaikutus ilman laatuun, maaperän happamoitumiseen, maankäyttöön, luonnon monimuotoisuuteen ja pohjavesiin. Näillä haitoilla on myös terveydellisiä vaikutuksia. Autokannan uusiutuessa tieliikenteen muut päästöt ovat vähentyneet huomattavasti. Hiilidioksidipäästöt eivät kuitenkaan ole pienentyneet samassa suhteessa, koska autojen katalysaattorit eivät niitä vähennä ja liikenteen määrä on kasvanut vuodesta 1980 yli 40 %.

Yhteistyö jätevesien käsittelyn osalta on kehittymässä ja tulevaisuudessa jätevesien käsittelyssä tullaan siirtymään entistä suurempiin sekä tehokkaampiin yksiköihin. Myös ylikunnallisia siirtoviemärihankkeita ollaan toteuttamassa ja tämän jälkeen nykyisin toiminnassa olevia puhdistamoita voidaan lopettaa. Myös kuntien ja teollisuuden väliseen jätevesiyhteistyöhön liittyvää kehitystyötä tehdään mm. Raumalla. Kiinteistökohtaiseen jäteveden käsittelyyn kohdistuvat vaatimukset ovat tehostuneet uuden jätevesiasetuksen voimaantulon myötä. Vesi- ja viemäriverkostoon uusiminen ja perusparannus ovat monin paikoin jääneet liian vähälle huomiolle ja verkostot rapistuvat.

2.3. Luonnon monimuotoisuus

Satakunnan luonto on kaunis ja monipuolisuudessaan Suomen rikkaimpia. Alueella on lukuisia valtakunnallisesti arvokkaita maisema-alueita, valtakunnallisia luontokokonaisuuksia, kansainvälistikin arvokkaita lintuvesiä sekä arvokkaita vesi- ja luonnonsuojelualueita. Luonnon monimuotoisuus on suhteellisen hyvin säilynyt, mutta intensiivisen ihmistoiminnan uhkaama.

Luonnon monimuotoisuutta heikentää jo otettu sukupuuttovelka (= lajisto köyhtyy vasta viiveellä siitä, kun sen elinympäristö on tehty elinkelvottomaksi) ja siitä johtuva lajikato. Ikimetsälajit on Satakunnassa suurelta osalta menetetty ja myös korprien monimuotoisuus vähenee vielä pitkään. Maatalousympäristön lajit ovat tällä hetkellä uhanalaistumassa selvästi nopeinta vauhtia. Myös ranta- ja vesiympäristön lajisto on häviämässä.

Valtioneuvosto on vahvistanut periaatepäätöksellään mm. valtakunnallisesti merkittävien luonnonarvojen turvaamiseksi suojeluohjelmat kansallis- ja luonnonpuistojen, soiden, lintuvesien, harjujen, lehtojen, rantojen ja vanhojen metsien suojelemiseksi. Kaiken kaikkiaan luonnonsuojeluohjelmia on toteutettu vuoden 2004 loppuun mennessä Satakunnassa noin 23 900 hehtaaria.

Perinnemaisemat (esim. niityt, hakamaat, metsälaitumet) ovat maatalouden perinteisten maankäyttötapojen synnyttämiä maisemia, joilla karja on laiduntanut. Tällaiset alueet ovat muodostuneet ihmisen työn tuloksena. Ilman hoitoa ne kasvavat umpeen ja häviävät. Nämä luontotyyppiltään perinnebiotoopeiksi kutsutut alueet ovat kasvi- ja eläinlajistoltaan erittäin monipuolisia. Karjatalouden vähentyessä niittymaiden ja luonnonlaitumien perinteinen käyttö on lähes loppunut. Tämä on johtanut satojen lajien uhanalaistumiseen ja aiemmin runsaslukuisten lajien voimakkaaseen taantumiseen.

2.4. Vesistöjen tila

Satakunnan vesistöjen keskeisin ongelma on rehevöityminen, joka johtuu liiallisesta fosfori- ja typpikuormituksesta. Rehevöitymisellä on haitallisia vaikutuksia sekä vesiluonnolle että ihmiselle. Rehevöityminen ilmenee veden samentumisena, rantakasvillisuuden ja rantavyöhykkeessä kasvavien rihmamaisten levien lisääntymisenä, sinileväkukintoina sekä rantojen ja kalanpyydysten limoittumisena. Koko Suomeen verrattuna varsinkin sisävesien tila on Lounais-Suomessa heikompä kuin muualla maassa keskimäärin.

Monen järven kunnostustoimiin on ryhdytty vasta 1990-luvulla, eivätkä niiden vaikutukset vielä näy. Pelkät järvissä toteutettavat kunnostustoimet eivät kuitenkaan riitä, vaan koko valuma-alue tulee ottaa kokonaisvaltaisesti huomioon. Vesiensuojelutoimien myötä kuitenkin esimerkiksi Kokemäenjoen veden laatu on parantunut olennaisesti 1960-1980 -lukujen tilanteeseen verrattuna. Satakunnan edustalla olevan Selkämeren tila on parempi kuin pahasti rehevöityneen Saaristomeren, mutta rehevöityminen on uhkaamassa myös Selkämerta.

Vesistökuunnostuksen edellytyksiä luotaessa ennaltaehkäisevä vesiensuojelu on keskeisessä asemassa. Tätä työtä edistämään ja helpottamaan käynnistettiin maakunnassa vuonna 2002 Satakunnan vesistöjen parantamisohjelma, SATAVESI, Satakuntaliiton, Satakunnan TE-keskuksen ja Lounais-Suomen ympäristökeskuksen yhteistyönä. Omaehtoisuuteen ja yhteistyöhön perustuvaa kokonaisvaltaista vesiensuojelu- ja kunnostustyötä on Pyhäjärven alueella sekä Köyliönjärvellä tehty jo 1990-luvulla.

2.5. Pohjavedet ja maaperä

Pohjavedet muodostavat Satakunnassa yhden alueellisen luonnonvaran. Satakunnassa on runsaat pohjavesivarannot ja runsaimmat esiintymisalueet sijaitsevat Hämeen- ja Pohjankankaalla Pohjois-Satakunnassa sekä Säskylänharjun - Virttaankankaan alueella Kaakkois-Satakunnassa. Hieka- ja sora-alueiden pohjavettä voidaan lähes ongelmitta käyttää yhdyskuntien ja teollisuuden tarpeisiin. Ihmistoiminta on jättänyt jälkensä alueen maaperään ja ilmenee esim. happamoitumisena. Voimakas sora- ja kallioalueiden hyödyntäminen sekä mm. kyllästämöiltä, sahoilta ja kaatopaikoilta maaperään päässeet haitallisia ainepäästöjä sisältäneet suotovedet ovat paikoitellen aiheuttaneet merkittäviä maaperän muutoksia. Saastuneita maa-alueita on inventoitu runsaasti ja osa saastuneiksi todetuista on jo saatu kunnostettua.

Maaperän ja pohjaveden suojelun kannalta on tilanne vähitellen viime vuosien aikana parantunut. Ympäristönsuojelulain ja haja-asutuksen jätevesiasetuksen kautta elinkeinotoiminnan ja asutuksen kuormitus on vähenemässä ja pilaantuneiden maa-alueiden kunnostuksen myötä pahimmat riskikohteet on poistettu. Kaatopaikkojen väheneminen ja uusien vaatimusten mukaisesti lähes päästöttömät uudet kaatopaikat ovat vähentäneet selvästi kuormitusriskiä.

Maa-ainelain mukainen toiminta on parantanut tilannetta maa-aineksen ottamisen ja jälkihoidon osalta. Lisäksi maatalouden toimintaa ohjaava ympäristötuki on vähentämässä varsinkin pohjavesialueelle joutuvia maatalouden päästöjä. Pohjavesien happamoituminen on viime vuosien aikana myös vähintäänkin pysähtynyt happaman laskeuman vaikutuksen vähentyessä.

Tietous pohjavesistä on lisääntymässä. Vedenhankintaan soveltuviksi ja muiksi pohjavesialueiksi luokitellut pohjavesialueet on tutkittu ja luokitusta tarkistettu näiden tietojen perusteella. Pohjavesirekisteri on kehittymässä, joten tietoa mm. pohjavesiolosuhteista, vedenotosta ja veden laadusta on mahdollista saada jatkossa entistä helpommin.

2.6. Ilmastonmuutos

Ilmastonmuutosta kiihdyttäviä kasvihuonekaasupäästöjä ei ole pystytty vähentämään. Valtaosa Suomen kasvihuonepäästöistä syntyy fossiilisten polttoaineiden käytöstä (kivihiili, öljy ja maakaasu) energiantuotannossa ja liikenteessä. Energiantuotanto riippuu energiankulutuksesta. Energiankulutukseen sisältyy suora sähkön ja lämmön kulutus ja välillinen energiankulutus eli tavaroiden ja palveluiden valmistukseen ja kuljetuksiin kuluva energia. Hiilidioksidipäästöjen lisäksi metaani ja typpioksiduuli ovat merkittäviä kasvihuonekaasuja. Niitä syntyy mm. maataloudessa ja kaatopaikoilla.

Kasvihuonekaasuista merkittävin on hiilidioksidi, jota syntyy erityisesti liikenteessä ja energiantuotannossa. Satakunnassa suurin energiankuluttaja ja hiilidioksidipäästöjen aiheuttaja on teollisuus. Hiilidioksidipäästöistä 20 - 25 % aiheutuu liikenteestä. Ilmastonmuutosta kiihdyttävien hiilidioksidipäästöjen kehitys noudattelee pitkälti liikenteen määrän kehitystä. Autokannan uusiutuessa tieliikenteen muut päästöt ovat vähentyneet huomattavasti. Hiilidioksidipäästöt eivät kuitenkaan ole pienentyneet samassa suhteessa, koska autojen katalysaattorit eivät niitä vähennä ja liikenteen määrä on kasvanut vuodesta 1980 yli 40 %. Liikenneministeriön asettama kansallinen tavoite on, että liikenteen hiilidioksidipäästöt eivät ylitä vuoden 1990 tasoa vuonna 2010. Päästöjen vähentyminen edellyttää liikenteen kasvun pysähtymistä.

Kunnat ovat merkittäviä energian käyttäjiä ja tuottajia minkä lisäksi kuntien tavara- ja palveluhankinnat vaikuttavat kasvihuonekaasujen määrään ja laatuun. Kunnat päättävät lisäksi välillisesti muiden päästöistä ohjaamalla muun muassa maankäyttöä, kaavoitusta, liikennesuunnittelua ja jätehuoltoa. Ilmastonsuojelukampanjassa on mukana 4 kuntaa Satakunnasta. Energia- ja ilmastopimukseen on liittynyt Satakunnasta 6 kuntaa. Lisäksi osa alueen kunnista on tehnyt kampanjaan ja sopimukseen sisältyviä toimia ilman niihin liittymistä.

2.7. Ympäristövastuu- ja tietoisuus

Osassa alueen kunnista on laadittu kestävän kehityksen ohjelmia (esim. Porissa), joissa lähtökohtana on ollut kunnan toiminnan muuttaminen kestäväksi kehitystä tukevaksi. Kestävän kehityksen toteutumista seurataan vuosittaisen mm. ympäristötilinpäätösten sekä koottujen indikaattoreiden avulla. Esimerkiksi Ulvila ja Nakkila ovat osallistuneet Kuntaliiton ympäristölaskeenta ja -tilinpitohankkeeseen ja sen myötä näissä kunnissa on otettu kaikkiin hallintokuntiin budjetin laadinnan yhteyteen yhdeksi toiminnalliseksi tavoitteeksi ympäristötavoite. Kunnat ovat entistä enemmän ryhtyneet kiinnittämään huomiota myös hankintojensa ympäristövaikutuksiin. Tässä suhteessa esimerkillistä toimintaa on ollut mm. Porissa.

Nykyisessä jätehuollossa korostuvat jätemäärän vähentäminen sekä kierrätykseen ja lajitteluun perustuva jätteiden hyödyntäminen. Jätehuoltoyhteistyö on maakunnassa lähtenyt hyvin käyntiin. Merkittävimmät jätehuoltoon kohdistuvat kysymykset liittyvät teollisuus- ja energiantuotannon yhteydessä syntyviin jätteisiin, jätteen polttoon sekä Olkiluodon ydinjätteen varastointiin.

Lounais-Suomessa jätepolitiikan tavoitteet vuoteen 2005 sisältyvät alueelliseen jättesuunnitelmaan, joka tarkistettiin vuonna 2002. Jättesuunnitelmassa on asetettu määrällisiä ja laadullisia tavoitteita muun muassa jätteiden vähentämiselle, jätteiden hyödyntämiselle, jätteenkäsittelylle ja jätehuoltoyhteistyölle. Jätehuollon seurantatietojen mukaan yhdyskuntajättemäärän kasvu Lounais-Suomessa näyttää jonkin verran hidastuneen vuoden 2000 jälkeen. Vuonna 2004 yhdyskuntajätettä syntyi Varsinais-Suomessa ja Satakunnassa noin 376 000 tonnia, kun jättesuunnitelmasa vuodelle 2005 asetettu tavoite on 368 000 tonnia.

Vuonna 2004 yhdyskuntajätteestä hyödynnettiin aineena ja energiana yhteensä 49% (185 000 tonnia) yhdyskuntajätteen kokonaismäärästä. Seurantatietojen mukaan aineena hyödynnetty jätemäärä on vuoden 2000 jälkeen vakiintunut vajaan 100 000 tonnin vuotuiselle tasolle, kun vastaavasti energiana hyödynnetty jätemäärä on jonkin verran lisääntynyt, noin 60 000 tonnista/vuosi vajaan 90 000 tonniin vuodessa. Vuodelle 2005 asetettu 70%:n hyötykäyttötavoite tultaneen saavuttamaan vasta vuosikymmenen loppupuolella, jos nyt suunnitteilla olevat jätemateriaaleja hyödyntävät energiantuotantolaitokset ovat tuolloin toiminnassa.

Pienistä kaatopaikoista on asteittain luovuttu ja korvattu ne alueellisilla kaatopaikoilla. Kaatopaikoista viisi Satakunnassa. Erilaisia jätteiden käsittelylaitoksia on Lounais-Suomessa 150 –160 kpl. Laitosten määrä on kymmenessä vuodessa lisääntynyt noin 50 laitoksella. Kunnallisten toimijoiden ohella Lounais-Suomessa on useita ympäristöalan yrityksiä, jotka käsittelevät tai hyödyntävät jättemateriaaleja. Tällaisia ovat esimerkiksi kaupan ja teollisuuden alalta syntyvien jätteiden sekä rakennusjätteiden lajittelu hyötykäyttöä varten.

Ympäristösertifikaattien ja EMAS-rekisteröintien määrä kertoo yritysten omaehtoisesta toiminnasta ympäristöasioiden jatkuvaksi parantamiseksi. Ympäristösertifikaatin (ISO 14 001) tai EMAS –rekisteröinnin oli saanut syksyyn 2003 mennessä Varsinais-Suomessa noin 100 yritystä ja Satakunnassa noin 45 yritystä. Ympäristösertifikaatit sopivat erityisesti suurten ja kansainvälistä kaupaa tekevien yritysten toimintaan. Lisäksi Kauppakamarien yhteydessä toimii ympäristötyöryhmiä, joiden tehtävänä on muun muassa järjestää ympäristöalaan liittyviä koulutuksia ja informaatiotilaisuuksia, ja tällä tavoin tukea erityisesti pk-yrityksiä ympäristönsuojeluun liittyvissä kysymyksissä.

Suomen Ympäristökasvatuksen Seura koordinoi Suomessa Vihreä lippu –toimintaa, joka on päiväkotien, koulujen ja oppilaitosten ympäristöohjelma. Myös Satakunnassa on muutama Vihreä lippu -päiväkoti ja -koulu.

Lounais-Suomen ympäristökeskuksessa toimii asiakasneuvonta, kirjaamo, kirjasto ja tietopalvelu.. Tämän lisäksi alueellinen ympäristökeskus ylläpitää verkkosivustoa, joka on osa valtion ympäristöhallinnon Internet-palvelua www.ymparisto.fi. Lisäksi Lounais-Suomen ympäristökeskus ja maakuntien liitot järjestävät säännöllisesti eri aiheista koulutus- ja neuvottelupäiviä kuntien viranomaisille ja luottamushenkilöille. Ympäristökeskus tuottaa myös erilaista tietomateriaalia, kuten julkaisuja, esitteitä ja oppaita eri ympäristöteemoista sekä osallistuu alueella järjestettäviin messuihin.

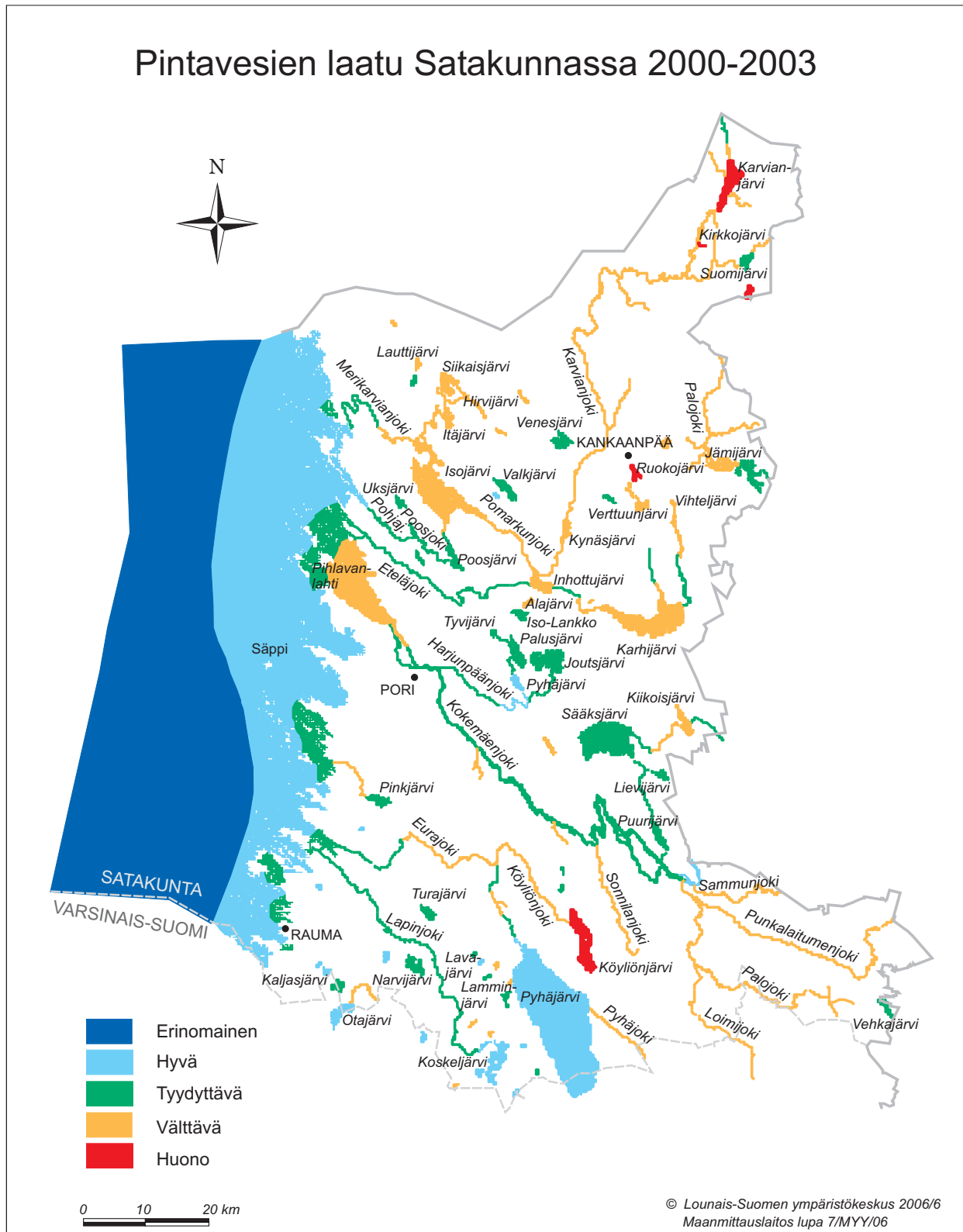
3. MAAKUNTAOHJELMAN KANNALTA MERKITYKSELLISET YMPÄRISTÖONGELMAT ALUEELLA

Huhtikuussa 2005 toteutettiin Lounais-Suomen ympäristökeskuksen alueen keskeisille toimijoille ympäristöasioiden arvottamiskysely, jolla kartoitettiin näkemyksiä tärkeimmistä ympäristöongelmista, joihin ympäristönsuojelutoimia tulee erityisesti kohdentaa Lounais-Suomen alueella. Kyselyn pohjana oli Suomen ympäristökeskuksen kehittämä malli. Lounais-Suomen ympäristökeskuksen alue kattaa Satakunnan ja Varsinais-Suomen maakunnat. Kysely liittyi Lounais-Suomen ympäristöstrategian 2020 laadintaan.

Kysely lähetettiin sähköisesti 540 henkilölle, joista noin 35 % vastasi kyselyyn. Kohderyhmänä olivat kuntien ympäristöviranhaltijat, kunnanjohtajat, seutukunnat, Pro Saaristomeri- ja Satavesi-ohjelmien työryhmien jäsenet, strategiahankkeen ohjausryhmä sekä Lounais-Suomen ympäristökeskuksen henkilökunta.

Merkittävimmiksi ympäristöongelmiksi nousivat vesistöjen rehevöityminen (ks. kuva 3) ja ilmastomuutos. Seuraavina olivat luonnon monimuotoisuuden väheneminen, ympäristön kemikalisoituminen sekä paikallinen maaperän ja pohjavesien pilaantuminen. Kyselyn tulokset antoivat osaltaan suuntaa strategiatyön painotuksiin.

Pintavesien laatu Satakunnassa 2000-2003



Kuva 4. Pintavesien laatu Satakunnassa vuosina 2000-2003.

4. MAAKUNTAOHJELMAN VAIKUTUSTEN ARVIOINTI

Satakunnan maakuntaohjelman 2007-2010 valmisteluun osallistuvan laadintaryhmän (maakuntaohjelmatiimi) yhtenä tehtävänä on ollut koota ehdotus maakuntaohjelman painopisteiden sisälöksi ja arvioida niiden sosiaalisia, ekologisia, kulttuurisia ja taloudellisia vaikutuksia YVA-ryhmän ohella. Ympäristöselostuksessa on esitetty vaikutusten arvioinnin tulokset painopisteittäin. Lisäksi maakuntaohjelma-asiakirjaan sisältyy lyhyt yhteenveto ohjelman keskeisistä vaikutuksista kestävä kehityksen jaottelun mukaisesti esitettynä.

Satakunnan maakuntaohjelmassa 2007-2010 on määritelty Satakunnan kehittämisen tulevaisuustarkastelua koskeva visio, strategia, tavoitteet sekä kehittämisen painopisteet.

Satakunnan kehittämisen tulevaisuustarkastelua koskeva visio:

- Satakunta on kilpailukykyinen ja vetovoimainen maakunta, joka tarjoaa asukkailleen viihtyisän ja turvallisen elinympäristön ja korkean elämisen laadun sekä yrityksille jatkuvaan kehittämiseen, innovaatioihin ja tuottavaan liiketoimintaan kannustavan toimintaympäristön.

Kehittämisen painopisteet:

1. Yritystoiminta, innovaatiot ja osaaminen

- Yritystoiminta ja yrittäjyys
- Innovaatiot
- Osaaminen

2. Kilpailukykyinen toimintaympäristö

- Yhdyskuntarakenne ja liikenne (yhdyskuntarakenne, vesi- ja jätehuolto, tulvasuojelu, energia, liikenne sekä varuskunnat)
- Luonto- ja kulttuuriympäristö
- Kulttuuri- ja vapaa-ajanpalvelut
- Väestön hyvinvointi ja hyvinvointipalvelut

4.1. Merkittävimmät vaikutukset painopisteittäin

Ympäristönäkökulman huomioon ottaminen on tärkeä osa alueellista kehittämistyötä ja parhaimmillaan ympäristön huomioon ottaminen tukee alueiden sekä yritysten kilpailukykyyn vahvistamista. Voittajia voivat olla niin talous ja työllisyys kuin ympäristökin.

Satakunnan maakuntaohjelman keskeisiksi arvioidut ympäristövaikutukset ovat pääosin myönteisiä. Myönteisten vaikutusten syntyminen kuitenkin edellyttää, että hankkeiden toteuttaminen on suunnitelmallista ja hallittua. Mikäli vaikutuksia ei riittävästi huomioida hankkeiden toteutusvaiheessa on vaarana, että mahdollisista kielteisistä vaikutuksista (uhat) tulee todellisia ja ne korostuvat mahdollisuuksien kustannuksella etenkin pitkällä aikajaksolla. Ympäristön tilaa merkittävästi muuttavat hankkeet ja toimenpiteet tulisikin suunnitella ja toteuttaa siten, että haitalliset vaikutukset ympäristöön (ml. sosiaaliset vaikutukset) jäisivät mahdollisimman vähäisiksi. Lisäksi myönteisten ympäristövaikutusten vahvistamiseen tulisi kiinnittää huomiota kaikkia ohjelmassa esitetyjä hankekokonaisuuksia toteutettaessa.

Ympäristövaikutusten arviointi ja arvioinnin raportointi maakuntaohjelman kaltaisissa asiakirjoissa on suhteessa ohjelman yleispiirteisyyteen. Varsinainen vaikutusten arviointi tapahtuu ohjelmaa toteuttavien hankkeiden toteutuskelpoisuutta arvioitaessa ja hankkeiden toteuttamiseen mahdollisesti liittyvien lupaprosessien yhteydessä. Niin ympäristö- kuin muidenkin vaikutusten kannalta onkin tärkeää, että maakuntaohjelmaa toteuttavien hankkeiden vaikutukset, tehtyjen arviointien riittävyys mukaan lukien hankkeen toteuttamisen edellytykset (luvat, kaavat jne.) otetaan huomioon hyvissä ajoin mm. ennen lopullisen rahoituspäätöksen tekoa. Vastuu kunkin hankkeen ympäristövaikutusten arvioinnista kuuluu hankkeen toteuttajalle (SOVA-lain 2 ja 3 §). Rahoittajan vastuulla on arvioida hakemuksessa esitetyn ympäristövaikutusten arvioinnin riittävyys ja pyytää hakijalta tarvittaessa lisäselvityksiä.

Satakunnan maakuntaohjelman 2007-2010 painopisteiden keskeisiksi arvioitua ympäristövaikutukset on esitetty SOVA-lain 2 §:ssä esitetyn ryhmittelyn mukaisesti ympäristöselostuksen luvuissa 4.1.1. ja 4.1.2. Ryhmittelyä on täydennetty taloudellisten vaikutusten osalta. Ympäristöselostuksen luvussa 8. esitetty yhteenveto keskeisiksi arvioituista vaikutuksista esitetään myös maakuntaohjelma-asiakirjassa.

Arvioinnin tuloksia tarkasteltaessa on hyvä huomata, että maakuntaohjelman painopisteiden sisällöllisistä eroista johtuen arviointitarkastelun tasot ovat erilaiset. Yritystoimintaa, innovaatioita ja osaamista käsittelevien vaikutusten tarkastelu on liikkunut yleisemmällä tasolla kuin kilpailukykyistä toimintaympäristöä käsittelevän osion. Kilpailukykyistä toimintaympäristöä käsittelevä painopiste on luonteeltaan konkreettisempi kuin yritystoimintaa, innovaatioita ja osaamista käsittelevä.

Taulukkomuodossa esitetyt painopisteittäiset arviointikoosteet on rakennettu mahdollisuus- ja uhkamuotoon, koska alueellisessa kehittämistyössä yhdistyvät toisaalta mahdollisuuksien edistäminen ja toisaalta uhkien ehkäisy. Erillisiä vaihtoehtotarkasteluja ei tehty, koska vaihtoehtotarkastelun katsottiin soveltuvan huonosti maakuntaohjelman kaltaiseen yleispiirteiseen asiakirjaan.

Tavoite on, että mahdollisuus/uhka-tarkasteluun perustuvaa maakuntaohjelman ympäristöselostusta hyödynnetään myöhemmin aluekehitystyössä tehtäessä erilaisia aluekehitykseen vaikuttavia valintoja ja päätöksiä.

4.1.1. Yritystoimintaa, innovaatioita ja osaamista käsittelevän painopisteen arvioitua vaikutukset

Taulukkomuodossa esitetyt painopisteittäiset arviointikoosteet on rakennettu mahdollisuus- ja uhkamuotoon, koska alueellisessa kehittämistyössä yhdistyvät toisaalta mahdollisuuksien edistäminen ja toisaalta uhkien ehkäisy.

Yritystoimintaa, innovaatiota ja osaamista käsittelevän painopisteen arvioitua vaikutukset	
Sosiaaliset vaikutukset esim. väestöön, ihmisten terveyteen, elinoloihin ja viihtyvyyteen	MAHDOLLISUUDET
	<ul style="list-style-type: none"> - Uusien yritysten ja työpaikkojen ansiosta työllisyysaste nousee vaikuttaen positiivisesti asukkaiden elintason (mm. asuminen). Työllisyystilanteen parantuminen vähentää välillisesti myös sosiaalista eriarvoisuutta ja syrjäytyneiden määrää. - Elinkeino- ja yritystoimintojen kehittyminen ja yrittäjyyden lisääntyminen vahvistaa maakunnan elinvoimaisuutta. Tämä luo paremmat taloudelliset edellytykset panostaa hyvinvointipalveluihin, asumiseen ja viihtyvyyteen. - Uusilla innovaatioilla, osaamisen vahvistamisella sekä verkostoitumisella on välillisiä myönteisiä vaikutuksia mm. terveyteen ja viihtyvyyteen vaikuttaviin tekijöihin sekä hyvinvointipalvelujen kehittämiseen.
	UHAT
	<ul style="list-style-type: none"> - Elintason noustessa autokanta kasvaa, mikä lisää mm. ruuhkia. Omalta osaltaan tämä vaikuttaa myös siihen, että tiestön kunnossapito vaatii aikaisempaa enemmän varoja. - Taloudellisten arvojen korostaminen voi johtaa liikkumisen epätasa-arvoisuuden kasvuun (mm. joukkoliikenteen väheneminen) sekä työmatkojen pidentymiseen. - Yritystoiminnan kilpailukykyyn kehittäminen ja yrittäjyyden edistäminen voivat heikentää elinympäristön viihtyisyyttä (esim. ilmansaasteet), jos talouteen ja tehokkuuteen liittyvät arvot saavat toimintojen ja hankkeiden toteutuksessa ylivertaisen aseman muiden arvojen kustannuksella. - Kulutuksen kasvaessa energiankäyttö lisääntyy, mikä lisää energiantuotannon tarvetta. Energiantuotannon kasvuun (esim. ydinvoima) puolestaan liittyy ympäristöriskejä, joilla voi olla vaikutuksia elinympäristön laatuun. - Piittaamaton vesi- ja maa-ainesvarojen käyttö uhkaa puhtaan juomaveden saantimahdollisuuksia ja heikentää pohja- ja pintavesien laatua. - Työpaikkojen keskittyminen kaupunki- ja kuntakeskuksiin lisää muuttoa syrjäisiltä maaseutualueilta keskuksiin aiheuttaen mm. palvelutason heikkenemistä maaseutualueilla.

Yritystoimintaa, innovaatiota ja osaamista käsittelevän painopisteen arvioidut vaikutukset

Ekologiset vaikutukset esim. maaperään, vesiin, ilmaan ja ilmastoon, kasvillisuuteen, eliöihin ja luonnon monimuotoisuuteen	MAHDOLLISUUDET <ul style="list-style-type: none"> - Maakunnan elinvoimaisuuden vahvistuminen vaikuttaa välillisesti siihen, että varoja ohjataan aikaisempaa enemmän asuin ympäristöjen ja pihapiirien viihtyisyyden parantamiseen sekä ympäristön suojeluun. - Uudet innovaatiot sekä osaamisen vahvistuminen luovat edellytyksiä mm. uusille ympäristöinnovaatioille (esim. päästöjen vähentäminen), edistävät ympäristöystävällistä elinkeinotoimintaa sekä vaikuttavat välillisesti mm. luonnonvarojen kestävä käyttöön edistämiseen (mm. kierrätyksen lisääntyminen). - Alueellisen kilpailukyvyn lisääntyminen voi omalta osaltaan vahvistaa luonnonvarojen suunnitelmallista ja kestävä käyttöä. - Yhteistyön kehittyminen eri tasoilla ja hyvä taloustilanne luovat edellytyksiä myös ympäristöasioiden paremmalle hoidolle.
	UHAT <ul style="list-style-type: none"> - Tiukentuneista ympäristövaatimuksista ja lisääntyneistä ponnisteluista huolimatta asumisen, liikenteen ja teollisuuden kielteisiä ympäristövaikutuksia voidaan vähentää vain vähäisessä määrin. Myöskään kehittyvä tekniikka ei riitä vähentämään lisääntyvän kulutuksen aiheuttamia ympäristöhaittoja. - Kulutuksen kasvaessa energiankäyttö lisääntyy ja energiantuotannon kasvuun (esim. ydinvoima) liittyy ympäristöriskejä. - Yritystoiminnan kilpailukyvyn kehittäminen ja yrittäjyyden edistäminen saattavat johtaa taloudellisten arvojen korostamiseen niin, että ympäristöarvoihin ja niiden vaalimiseen suhtaudutaan välinpitämättömästi (ns. lyhyen tähtäimen politiikka). Tämän seurauksena luonnonvarat ehtyvät tai pilaantuvat (mm. pohjavedet). Ekologisen kestävyys ylitys vähentää myös luonnon monimuotoisuutta.

Yritystoimintaa, innovaatiota ja osaamista käsittelevän painopisteen arvioidut vaikutukset

Kulttuuriset vaikutukset esim. yhdyskuntarakenteeseen, rakennettuun ympäristöön, maisemaan, kaupunkikuvaan ja kulttuuriperintöön mukaan lukien rakennusperintö ja muinaisjäänökset	MAHDOLLISUUDET <ul style="list-style-type: none"> - Tulotason kasvu vaikuttaa myönteisesti mm. kulttuuriteollisuuden kehittymiseen ja kulttuurin arvostukseen elämysten lähteenä. Tulotason nousu voi lisätä myös panostuksia rakennetun ympäristön ja rakennusperinnön vaalimiseen. - Uudet innovaatiot, osaamisen vahvistuminen sekä alueellisen yhteistyön kehittyminen vaikuttavat välillisesti myös esim. yhdyskuntarakenteen ja maiseman huomiointamiseen hankkeiden suunnittelussa ja toteuttamisessa
	UHAT <ul style="list-style-type: none"> - Työpaikkojen keskittyminen kaupunki- ja kuntakeskuksiin johtaa siihen, että syrjäiset maaseutualueet tyhjenevät. Tämä vaikuttaa köyhdyttävästi maaseudun kulttuuriympäristöihin ja samalla vanha rakennuskanta rapistuu. - Yritystoiminnan kilpailukyvyn kehittäminen ja yrittäjyyden edistäminen saattavat johtaa taloudellisten arvojen korostamiseen mm. yhdyskuntarakenteen ja maisemakuvan kustannuksella. - Ympäristön ehdoista piittaamaton kehittäminen (mm. liikenne, rakentaminen) pilaa kulttuuriperintöä ja maisemaa. - Jos talouteen ja tehokkuuteen liittyvät arvot saavat toimintojen ja hankkeiden toteutuksessa ylivertaisen aseman muiden arvojen kustannuksella on vaarana, että mm. kansanterveystyön kustannukset nousevat terveydellisten haittavaikutusten vuoksi.

Yritystoimintaa, innovaatiota ja osaamista käsittelevän painopisteen arvioidut vaikutukset

Taloudelliset vaikutukset esim. luonnonvarojen hyödyntämiseen, työllisyyteen, koulutukseen, taloudelliseen kehitykseen, alueelliseen kilpailukykyyn, kustannuksiin sekä maakunnan imagoon	MAHDOLLISUUDET
	<ul style="list-style-type: none">- Elinkeino- ja yritystoimintojen kehittyminen, innovaatiot ja osaamisen vahvistuminen lisäävät maakunnan elinvoimaisuutta.- Yritysten toimintaympäristön kehittäminen (mm. osaamisverkostot, infra) edistää mm. teollisuuden ja elintarviketuotannon kilpailukykyä Satakunnassa.- Yhteistyö koulutus- ja tutkimuslaitosten kanssa vahvistaa yritysten kilpailukykyä ja mahdollisuutta vastata mm. kulutustottumusten muutosten sekä ympäristö- ja muun lainsäädännön tuomiin haasteisiin.- Tutkimus- ja tuotekehitysinvestoinnit sekä panostaminen koulutukseen luovat uusia osaajayrityksiä maakuntaan.- Panostukset tutkimus- ja tuotekehitykseen parantavat mm. maakunnan energiantuotannon toimivuutta ja tehokkuutta sekä luovat samalla mahdollisuuksia uusille ympäristöystävällisille sekä kilpailukykyisille liiketoiminnoille.- Yhteistyö ja hyvä taloustilanne luovat edellytyksiä myös ympäristö- ja hyvinvointiasioiden paremmalle hoidolle.
	UHAT

- Tekniikan pettäminen, onnettomuudet ja osaamattomuus aiheuttavat kielteisiä ympäristövaikutuksia sekä taloudellisia ongelmia.

4.1.2. Kilpailukyistä toimintaympäristöä käsittelevän painopisteen arvioidut vaikutukset

Taulukkomuodossa esitetyt painopisteittäiset arviointikoosteet on rakennettu mahdollisuus- ja uhkamuotoon, koska alueellisessa kehittämistyössä yhdistyvät toisaalta mahdollisuuksien edistäminen ja toisaalta uhkien ehkäisy.

Kilpailukyistä toimintaympäristöä käsittelevän painopisteen arvioidut vaikutukset	
Sosiaaliset vaikutukset esim. väestöön, ihmisten terveyteen, elinoloihin ja viihtyvyyteen	MAHDOLLISUUDET <ul style="list-style-type: none"> - Erilaiset näkökulmat huomioonottavien eheyttämistavoitteiden sekä ylikunnallisten yhteistyö- ja kehittämishankkeiden toteuttaminen edistävät monipuolisten ja toimivien asuin ympäristöjen kehittämistä - Kaupunkiympäristöjen ja kuntakeskusten vetovoimaisuutta ja asuin ympäristöjen viihtyisyyttä edistävät hankkeet parantavat elinympäristöjen laatua. - Yhdyskuntatekninen (mm. vesi- ja jätehuolto) yhteistyö vähentää ympäristöhaittoja. - Vanhojen käytöstä poistuneiden kaatopaikkojen kunnostaminen pohjavesialueilla edistää pohjaveden puhtaana säilymistä. - Tulvasuojeluhankkeiden toteuttaminen vähentää suurtulvien aiheuttamia vahinkoja asutukselle ja elinkeinoille tulvaherkillä alueilla. - Alueellisesti kattava ja käyttövarma energiaverkko turvaa ihmisen viihtyisää ja toimivaa elinympäristöä (asuminen, vapaa-aika jne.). - Valtatiellä 8 toteutettava yhteysvälin parantamishanke parantaa valtatie sujuvuutta vähentäen päivittäisen työmatkaliikenteen ruuhkia sekä lisää valtatie sekä siihen liittyvän muun tie- ja katuverkon liikenneturvallisuutta. Samankaltaisia vaikutuksia on myös kantatie 44 parantamisella. - Rautateiden tasoristeyksien poistaminen rataosalla Tampere-Pori lisää liikenneturvallisuutta sekä nostaa henkilöliikenteen nopeustasoa. - Akselipainon nosto rataosalla Kokemäki-Jämsänjokilaakso lisää liikenneturvallisuutta. - Kansainväliset lentoliikenteen reitti yhteydet lisäävät Satakunnan vetovoimaa asuinalueena - Vesistö kunnostustoimenpiteet edistävät vesien ja rantojen käyttöä. - SATAVESI-ohjelman toteutus edistää vesistö hankkeiden suunnitteluun ja toteutukseen liittyvän vuorovaikutteisuuden ja yhteisymmärryksen kehittämistä. - Selkämeren kansallispuistohankkeen toteutuminen edistää Satakunnan rannikkoalueen virkistyskäytön ja luontomatkailun kehittämistä sekä lisää Satakunnan veto voimaa viihtyisänä asuinalueena. - Maiseman, luonnonarvojen ja kulttuuriperinnön vaaliminen sekä ympäristötietoisuuden lisääntyminen vahvistavat ihmisen ympäristösuhdetta ja identiteettiä sekä luovat ympäristömyönteisyyttä. - Virkistykseen soveltuvien alueiden kehittäminen lisää elinympäristön monipuolisuutta ja viihtyisyyttä vahvistaen asukkaiden fyysistä ja psyykkistä hyvinvointia. - Virkistys- ja luontomatkailukäytön edistäminen lisää kansalaisten ja viranomaisten ympäristötietoisuutta. - Kulttuuri- ja vapaa-ajan palveluiden kehittäminen monipuolistaa mm. maakunnan viihtyisyyttä asuinalueena, lisää maakunnan vetovoimaisuutta sekä edistää välillisesti eri ryhmien tasa-arvoa sekä psyykkistä ja fyysistä hyvinvointia. - Kulttuuri- ja vapaa-ajan palvelujen kehittäminen - Tavoitteet maakunnallisen lastenkulttuurikeskuksen sekä taiteen perusopetuksen kehittämisestä edistävät lapsille ja nuorille tarjottuja harrastusmahdollisuuksia jne. - Yhteistyö yli kuntarajojen sekä asukaslähtöisyys parantavat hyvinvointipalveluita. - Väestön hyvinvointiin sekä hyvinvointipalveluiden parantamiseen tähtäävät toimenpiteet edistävät mm. ihmisten omaehtoisuuteen perustuvia terveyden ylläpitokeinoja sekä asiakaslähtöisyyttä. - Yhdyskuntarakenteen, liikenteen ja palvelujen kehittäminen edistävät elinolojen ja viihtyisyyden parantamista vaikuttaen myönteisesti mm. ihmisten terveyteen.

Kilpailukykyistä toimintaympäristöä käsittelevän painopisteen arvioidut vaikutukset

Sosiaaliset vaikutukset	UHAT
esim. väestöön, ihmisten terveyteen, elinoloihin ja viihtyvyyteen	<ul style="list-style-type: none">- Kaavoittaminen sekä eheyttämiseen liittyvät tavoitteet synnyttävät väärinkäsityksiä ja pelkotiloja mm. maanomistajissa. Pelätään mm. että rakentamista ohjataan liikaa.- Panostaminen kaupunkiympäristöjen ja kuntakeskusten vetovoimaisuuden ja asuin ympäristöjen kehittämiseen jättää muut alueet vähemmälle.- Teknisen huollon toimimattomuus vaikuttaa kielteisesti asuin ympäristön viihtyvyyteen sekä arkielämään.- Teknisen huollon verkostot saattavat rappeutua varojen puuttuessa.- Tulvasuojeluhankkeiden toteuttamisen ja yleensäkin tulviin varautumisen viivästyminen lisää riskiä siitä, että Satakunnassa ei olla riittävästi ennalta varauduttu poikkeukselliseen tulvatilanteeseen. Mahdollinen tulvatilanne aiheuttaa asuin ympäristön laadun heikkenemisen sekä turvallisuusriskin.- Tulvatorjuntahankkeiden toteuttaminen lisää piittaamattomuutta suurtulvien aiheuttamille uhkille lisäten mm. halukkuutta rakentaa tulvaherkille alueille.- Energiasiirtoverkoston toimimattomuus heikentää asuin ympäristön viihtyvyyttä.- Energiasiirtoverkot pirstovat maa- ja metsätalousalueita sekä heikentävät asuin ympäristön viihtyvyyttä.- Energiantuotannon lisärakentaminen (esim. neljännen ydinvoimalan sijoittumismahdollisuus Satakuntaan) saattaa aiheuttaa pelkotiloja.- Yhdyskuntarakennetta ja liikennettä kehittävät toimet saattavat vaikuttaa heikentävästi elinoloihin ja viihtyvyyteen, jos päästöihin liittyviä häiriömahdollisuuksia ei saada minimoitua tai asukkailla ei ole riittäviä vaikutusmahdollisuuksia hankkeeseen (osallistuminen, tiedon saanti).- Valtatiellä 8 toteutettava yhteysvälin parantamishankkeen toteuttamisen jälkeen valtatielle 8 jää edelleen joitakin turvallisuus- ja sujuvuusongelmia. - Ympäristöuhkiin liittyvät pelkotilat voivat lisääntyä ympäristötietoisuuden kasvaessa ja ympäristövastuullinen elämäntapa voidaan kokea kituuttamisena.- Riittämättömät resurssit maiseman, luonnonarvojen ja kulttuuriperinnön vaalimiseen köyhdyttävät elin ympäristöä, heikentävät viihtyvyyttä sekä alueiden vetovoimaa. - Hyvinvointipalveluiden riittävää tarjontaa ei pystytä taloudellisista syistä johtuen turvaamaan, vaikka palveluiden tuottamista ja toimintaa tehostetaan määrätietoisesti.- Hyvinvointipalvelut keskittyvät niin, että palvelutaso laskee suurten taajamien ulkopuolella: myös yhteisöjen sisällä jotkut ryhmät voivat kokea jäävänsä palveluiden ulkopuolelle (mm. syrjäytymisen tunne). Yleisesti ottaen rahan puute heikentää hyvinvointipalveluita.

Kilpailukykyistä toimintaympäristöä käsittelevän painopisteen arvioidut vaikutukset

Ekologiset vaikutukset esim. maaperään, vesiin, ilmaan ja ilmastoon, kasvillisuuteen, eliöihin ja luonnon monimuotoisuuteen	MAHDOLLISUUDET <ul style="list-style-type: none"> - Yhdyskuntarakenteen eheyttäminen (mm. palvelut lähellä) vähentää liikennettä ja päästöjä sekä edistää yleisesti ottaen tavoitetta toteuttaa ekologisesti kestävä yhdyskuntarakennetta. - Panostukset tutkimus- ja tuotekehitykseen parantavat maakunnan energiantuotannon toimivuutta ja tehokkuutta sekä luovat samalla mahdollisuuksia uusille ympäristöystävällisille ja kilpailukykyisille liiketoiminnoille. - Valtatiellä 8 toteutettava yhteysvälin parantamishanke vähentää yhdyskuntien vedenhankinnalle tärkeiden pohjavesialueiden likaantumiseriskää. - Akselipainon nosto rataosalla Kokemäki-Jämsänjokilaakso lisää rautateiden houkuttelevuutta elinkeinoelämän kuljetusten osalta ja vähentää tieliikenteen päästöjä. - Vesistökuunnostus- ja vesihuoltotoimenpiteillä vähennetään vesistöihin kohdistuvaa kuormitusta ja rehevöitymistä sekä parannetaan vedenlaatua ja vesistöjen käyttömahdollisuuksia. - Lintuvesikuunnostuksilla estetään vesistön umpeenkasvu, lisätään vesistön vesitilavuutta ja turvataan arvokkaan linnuston ja muun kosteikkoluonnon monimuotoisuuden säilyminen. - Natura 2000-verkoston ja muiden suojeluohjelmien toteuttamisella edistetään luonnon monimuotoisuuden ja luontoarvojen säilymistä. - Toteutuessaan Selkämeren kansallispuisto täydentäisi kansallista kansallispuistoverkostoa ja edistäisi Selkämeren saariston vaihtelevan luonnon säilymistä. - Luonto- ja kulttuuriympäristöhankkeet edesauttavat luonnon monimuotoisuuden ylläpitämistä ja luonnonvarojen kestävästä käytöstä. - Kulttuuri- ja vapaa-ajanpalveluiden kehittäminen vaikuttaa välillisesti luontoon liittyvien arvojen vaalimiseen, koska monet vapaa-ajanpalvelut perustuvat monipuolisiin luonnonympäristöihin sekä edesauttaa maakunnan monimuotoisen kulttuuriympäristön ja -perinnön vaalimista. - Hyvinvointipalveluiden kehittäminen edistää kustannustehokkuutta ja vähentää välillisesti mm. luonnonvarojen käyttöä - Hyvinvointipalveluiden kehittämiseen liittyvät tavoitteet lisäävät yhteistyötä vaikuttaen välillisesti mm. ympäristöarvojen huomioonottamiseen sekä edistävät yleensäkin toimintojen vaikuttavuuden sekä vaikutusten arvioinnin kehittämistä.
	UHAT <ul style="list-style-type: none"> - Eheyttämistavoitteet saattavat johtaa taajamissa olevien viheralueiden supistumiseen ja luonnonympäristöjen monimuotoisuuden vähenemiseen. - Rungas energiantuotanto vähentää halukkuutta panostaa energiansäästöön. - Yhdyskuntarakennetta ja liikennettä kehittävät toimet saattavat vaikuttaa heikentävästi luonnonympäristöihin, jos päästöihin liittyviä häiriömahdollisuuksia ei saada minimoitua. - Laajentuvat yhdyskuntarakenteen tekniset verkot saattavat katkoa ekologisia käytäviä ja olla uhka luonnon monimuotoisuuden säilymiselle. - Valtatiellä 8 toteutettava yhteysvälin parantamishanke lisää rinnakkaisteiden tarvetta ja liikennettä. - Kuljetuskokojen kasvu lisää vakavien ympäristövahinkojen määrää. - Laivaväylien syventämishankkeilla on haitallisia vaikutuksia vedenalaiseen luontoon sekä tilapäisesti vedenlaatuun. - Ympäristön laadun parantaminen lisää alueiden vetovoimaisuutta ja houkuttelee alueille lisää väkeä (mm. matkailu ja loma-asuminen) heikentäen mm. alueiden kulttuuri- ja luonnonarvoja (esim. suunnittelematon rakentaminen ranta-alueille). - Virkistyskäyttöön sopivien luontoalueiden vähäisyys tai kulkua ohjaavien rakenteiden riittämättömyys voi johtaa kestävyydeltään herkkien alueiden kulumiseen ja elinympäristöjen tuhoutumiseen.

Kilpailukykyistä toimintaympäristöä käsittelevän painopisteen arvioidut vaikutukset

Kulttuuriset vaikutukset esim. yhdyskuntarakenteeseen, rakennettuun ympäristöön, maisemaan, kaupunkikuvaan ja kulttuuri-perintöön mukaan lukien rakennusperintö ja muinaisjäänökset	MAHDOLLISUUDET
	<ul style="list-style-type: none"> - Monipuolinen ja vuorovaikutteinen suunnittelu edistää rakennetun ympäristön, maiseman ja kulttuuriperinnön huomioonottamista mm. kaavoituksessa. - Kulttuuri- ja luonnonympäristöistä sekä rakennusperinteestä huolehtiminen luovat viihtyisän ja monimuotoisen alue- ja yhdyskuntarakenteen niin kaupungeissa kuin maaseudullakin. - Kulttuuriympäristöjen vaaliminen edistää historiallisten arvojen säilymistä. - Monimuotoinen kulttuuri- ja luonnonympäristö on yksi maakunnan sekä kuntien kilpailukykyyn vaikuttava tekijä (mm. matkailu, asuminen). - Kulttuuri- ja vapaa-ajanpalveluiden kehittäminen edesauttaa mm. maakunnan monimuotoisen kulttuuriympäristön ja -perinnön vaalimista.
	UHAT
	<ul style="list-style-type: none"> - Huonosti suunniteltu ja toteutettu rakentaminen pilaa kulttuuriperintöä ja maisemaa. - Tulvasuojeluhankkeiden toteuttaminen muuttaa maisemakuvaa. - Energiansiirtolinjat pirstovat maisemaa ja yhdyskuntarakennetta. - Päätieverkon kehittämiseltä ei jää rahaa sivuteiden ylläpitoon ja kehittämiseen. - Palvelujen keskittyminen vain suuriin keskuksiin lisää liikennettä haja-asutusalueilta keskusalueille. - Rakennusperinnön ja kulttuuriympäristön vaaliminen saattaa johtaa siihen, että esim. rahoitusta keskitetään merkittävien kohteiden kunnossapitoon ja ylläpitoon niin, että vähemmän merkittävät kohteet jäävät vaille huomiota. - Vetovoimaisimmat alueet houkuttelevat lisää toimintoja ja asutusta ja suunnittelematon alueiden käyttö heikentää erityisesti ranta-alueiden kulttuuri- ja maisemiarvoja - Palvelujen keskittyminen saattaa johtaa siihen, että keskusten ulkopuolella olevat rakenteet jäävät hyödyntämättä ja rapistuvat.

Kilpailukykyistä toimintaympäristöä käsittelevän painopisteen arvioidut vaikutukset

Taloudelliset vaikutukset

esim. luonnonvarojen hyödyntämiseen, työllisyyteen, koulutukseen, taloudelliseen kehitykseen, alueelliseen kilpailukykyyn, kustannuksiin sekä maakunnan imagoon

MAHDOLLISUUDET

- Yhdyskuntarakenteen eheyttämisellä luodaan edellytykset taloudelliselle perusrakenteen käytölle sekä toimivien asuin- ja elinympäristöjen rakentamiselle.
- Vesi- ja jätehuollon yhteistyöhankkeet ovat kokonaistaloudellisesti edullisempaa kuin esimerkiksi yksittäisten puhdistamoiden rakentaminen.
- Tulvantorjuntahankkeilla vähennetään haittoja, joita tulvat aiheuttavat alueen maataloudelle, asutukselle sekä elinkeinoelämälle.
- Alueellisesti kattava ja toimintavarma energiasiirtoverkko turvaa elinkeinoelämän toimintaedellytykset.
- Varautuminen etukäteen energiantuotannon ja siirron edellyttämiin alueisiin on taloudellisesti kustannustehokasta (mm. nopeuttaa hankkeiden toteuttamista).
- Valtatiellä 8 toteutettava yhteysvälin parantamishanke parantaa valtatie sujuvuutta vähentämällä päivittäisen työmatkaliikenteen ruuhkia, parantamalla elinkeinoelämän kuljetusvarmuutta ja kuljetusten tehokkuutta sekä lisää matka-aikojen ennustettavuutta.
- Akselipainon nosto rataosalla Kokemäki-Jämsänjokilaakso nostaa radan kuljetusluotettavuutta, millä on merkittävä vaikutus Satakunnan elinkeinoelämälle.
- Laivaväylien syventämishankkeet varmistavat Satakunnan elinkeinoelämälle merkittävien Porin ja Rauman satamien kehittämisen sekä kilpailukykyyn säilymisen.
- Logistisen aseman kehittämishankkeet (tiet, rautatiet, väylät) parantavat rannikko- ja maakunnan vahvuusien hyödyntämistä alueellisen kilpailukykyyn kehittämisen näkökulmasta.
- Kansainväliset lentoliikenteen reitti yhteydet lisäävät Satakunnan houkuttelevuutta yritystoiminnan sijaintialueina ja parantavat alueen elinkeinoelämän toiminnan sujuvuutta.
- Varuskuntien toimintaedellytyksien turvaamisella ja kehittämisellä on myönteisiä aluetaloudellisia vaikutuksia.
- Ympäristövastuullinen toiminta ja ympäristöinnovaatiot voivat lisätä työmahdollisuuksia.
- Selkämeren kansallispuistohankkeen toteutuminen edistää omalta osaltaan Satakunnan rannikkoalueen taloudellista kehittämistä (vaikuttaa omalta osaltaan mm. Satakunnan kilpailukykyyn).
- Virkistys- ja luontomatkailukäytön sekä kulttuuriympäristöjen kehittäminen edesauttavat luontoon ja kulttuuriympäristöihin liittyvää yrittäjyyttä sekä omalta osaltaan myös maakunnan ja kuntien kilpailukykyä.
- Yhteistyö ja hyvä taloustilanne luovat edellytyksiä myös ympäristöasioiden paremmalle hoidolle.
- Luonto- ja kulttuuriympäristöjen vaalimishankkeet lisäävät maakunnan vetovoimaisuutta asuin- ja matkailualueena.
- Monipuolinen ja viihtyisä ympäristö vaikuttaa myönteisesti maakunnan imagoon.
- Kulttuuri- ja luonnonympäristöjen tunnistaminen ja arvostus lisäävät kuntien ja yritysten kilpailukykyä.
- Kulttuuri- ja vapaa-ajanpalvelujen kehittäminen sekä monipuolistaminen vahvistavat maakuntaidentiteettiä sekä lisäävät mm. maakunnan viihtyisyyttä asuinalueena.
- Hyvinvointipalveluiden tuottamisen kustannustehokkuutta pystytään kasvattamaan ottamalla oppia eri tahoilla toteutetuista hyvistä käytännöistä.

UHAT

- Maakunnan kehittämistä edistävien hankkeiden verkkainen eteneminen.
- Hajanainen ja hajautuva yhdyskuntarakenne lisää kustannuksia.
- Yhdyskuntahuollon verkostojen rappeutuminen aiheuttaa pitkällä tähtäimellä hallitsemattomia korjauskustannuksia.
- Tulvasuojeluhankkeiden toteuttamisen viivästyminen lisää tulviin liittyvien taloudellisten menetysten riskiä.
- Energiasiirtoverkon toimimattomuus aiheuttaa merkittäviä taloudellisia menetyksiä elinkeinoelämälle.
- Luonto- ja kulttuuriympäristöjen vaaliminen koetaan alueellista kilpailukykyä rajoittavaksi ja kustannuksia lisääväksi tekijäksi.
- Kaikki tahot eivät riittävästi sitoudu hyvinvointipalveluiden tuottamista ja työnjakoa koskevan maakunnallisen mallin luomiseen.

5. VAIHTOEHTOJEN VALINNAN PERUSTEET JA ARVIOINNIN TOTEUTTAMINEN

Satakunnan maakuntaohjelman 2007-2010 laadintaprosessin kuluessa ei tehty erillisiä vaihtoehtotarkasteluja, koska tarkastelun katsottiin soveltuvan huonosti maakuntaohjelman kaltaiseen yleispiirteiseen asiakirjaan. Maakuntaohjelma-asiakirjassa tehdyt valinnat perustuvat laajaan ja vuorovaikutteiseen ohjelmaprosessiin, jossa on hyödynnetty niin olemassa olevia kuin laadinnan alla olevia asiakirjoja, kyselyitä, edellisen kauden ohjelman arviointia jne. Satakunnan maakuntaohjelman 2007-2010 laadinnassa ympäristövaikutusten arviointi on sisällytetty osaksi ohjelmaprosessia.

5.1. Maakuntaohjelman arvioinnin toteuttamisen organisointi

Satakuntaliitolla on maakuntaohjelman laadinnasta vastaavana viranomaisena vastuu valmistelunsa ohjelman ympäristöarvioinnista (SOVAL 3,4 ja 8 §). Maakuntaohjelman arvioinnin toteuttamisen organisointi kytkettiin heti alusta alkaen osaksi maakuntaohjelman laadinnan muuta organisointia. Ohjelman laadinnasta vastasi laadintaryhmä. Laadintaryhmän apuna oli asiantuntijaryhmä sekä arvioinnin apuna ympäristövaikutusten arviointiryhmä. Ryhmien koostumukset on esitetty liitteessä 1. Vaikutusten arvioinnin koordinoinnista Satakuntaliitossa vastasi ympäristösuunnittelija Anne Savola. Maakuntaohjelman laadinnan vetovastuu oli kehittämispäällikkö Pentti Kuikalla.

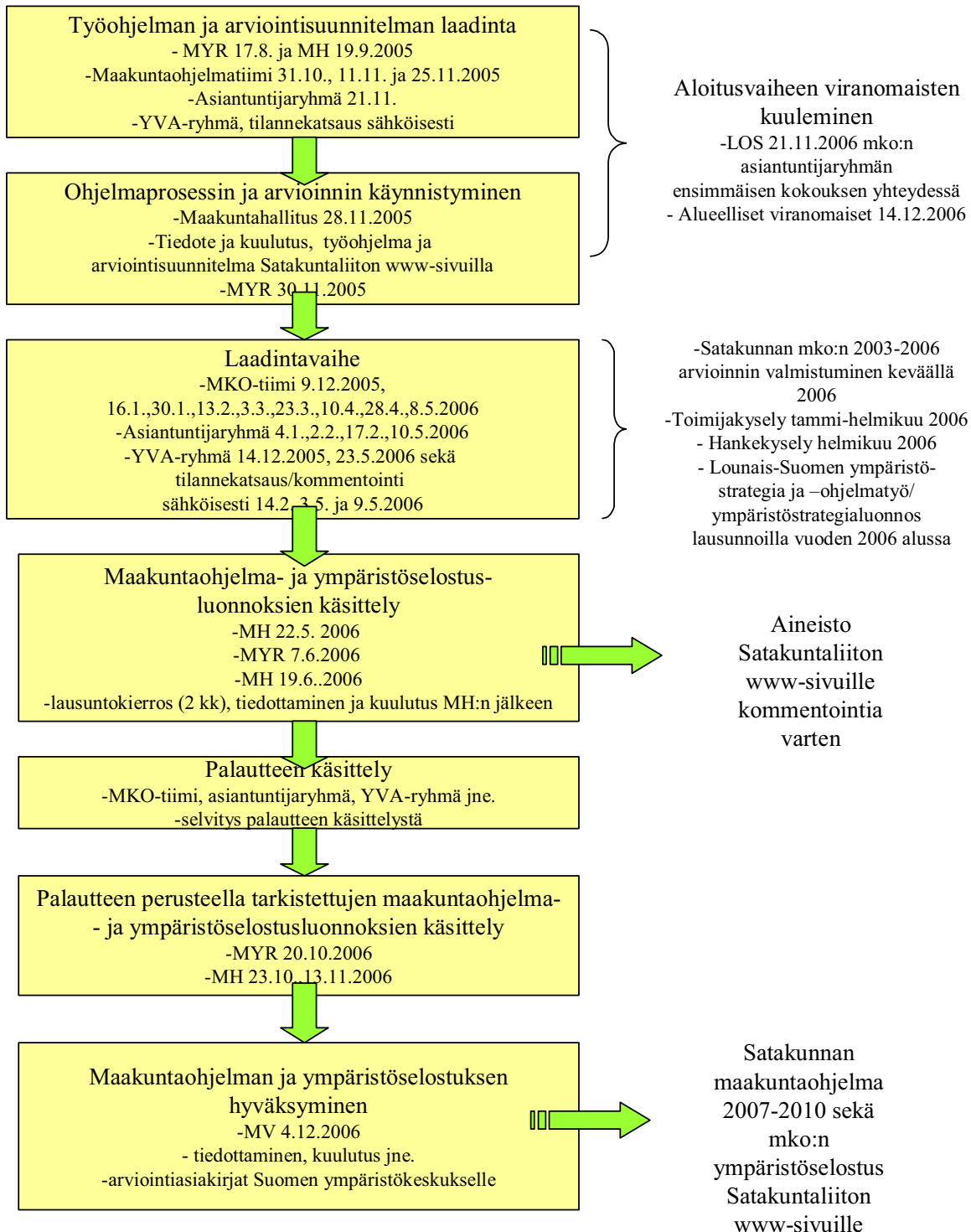
Satakunnan maakuntaohjelman 2007-2010 arviointi organisoitiin Satakuntaliiton maakuntahallituksen 28.11.2005, 288 §:n päätöksen mukaisesti seuraavasti:

- Ympäristövaikutusten arviointi yhdistetään tiiviisti Satakunnan maakuntaohjelman laadintaprosessin päävaiheisiin, jotka ovat suunnittelun ohjelmointi, suunnitelman laadinta, valmis suunnitelma ja sen hyväksyminen sekä suunnitelman toteutus ja seuranta. Tavoitteena on, että arvioinnin tulokset vaikuttavat suunnittelutyöhön ohjelmaprosessin aikana. Teemoittain toteutettavat arvioinnit toimivat toimintalinjojen arvioinnin pohjana.
- Satakunnan maakuntaohjelman ympäristövaikutusten arviointiprosessi toteutetaan siten, että arviointityössä ovat mukana Satakuntaliiton viraston sisäinen laadintaryhmä, asiantuntijaryhmä sekä ympäristövaikutusten arviointiryhmä (YVA-ryhmä). Keskeisessä roolissa arvioinnin käytännön toteuttamisessa ovat kunkin teeman valmistelusta vastaavat viraston asiantuntijat, jotka huolehtivat vastuualueellaan olevien teemojen vaikutusten arvioinnista. YVA-ryhmä ohjaa erityisesti ympäristöselostuksen laadintaa ja ryhmä avustaa tarvittaessa teema- ja toimintalinjatason arvioinnissa. YVA-ryhmä koostuu Länsi-Suomen tavoite 2-ohjelman Satakunnan alueen aluehallintoviranomaisten YVA-yhdyshenkilöistä. Satakunnan maakunnan yhteistyöryhmän päätöksen (27.3.2000, 43 §) mukaan ryhmää voidaan hyödyntää myös mm. maakuntaohjelman laadinnassa.
- YVA-ryhmä kutsuu tarpeen mukaan kokouksiinsa myös ulkopuolisia tahoja tai on muutoin yhteydessä tarpeelliseksi katsomiinsa tahoihin. Lisäksi YVA-ryhmä voi tarvittaessa tarkentaa suunnitelma- ja ohjelmaprosessin kuluessa arviointisuunnitelmaa.

5.2. Maakuntaohjelman arvioinnin kulku / toteuttaminen

Maakuntaohjelman arvioinnin kulku on esitetty kaaviomuodossa kuvassa 5. Kuvaa täydentää eri vaiheita ja osioita käsittelevä teksti.

Satakunnan maakuntaohjelman 2007-2010 laadintaprosessin kytkeytyminen SOVA-menettelyyn



Kuva 5. Satakunnan maakuntaohjelman 2007-2010 laadinnassa ympäristövaikutusten arviointi on sisällytetty ohjelmapiirityksen sisään.

Lyhenteiden ja termien selitykset: MYR = maakunnan yhteistyöryhmä, MH = maakuntahallitus, maakuntaohjelmatiimi = Satakuntaliiton viraston sisäinen laadintaryhmä, asiantuntijaryhmä = seudullisten elinkeino- ja aluekeskus- ja osaamiskeskusohjelmien, korkeakoulujen ja eräiden muiden tahojen edustajista koostuva ryhmä, YVA-ryhmä = ympäristövaikutusten arviointiryhmä, mko = maakuntaohjelma, LOS = Lounais-Suomen ympäristökeskus. Ryhmien koostumukset on selostettu liitteessä 1.

Ohjelmaprosessin käynnistyminen

- Satakunnan maakuntaohjelman 2007-2010 laadinnan käynnistymisestä sekä maakuntaohjelman laadintaan liittyvästä SOVA-lain mukaisesta ympäristöarvioinnista kuulutettiin Satakunnan maakuntahallituksen hyväksymiskäsittelyn jälkeen (marraskuu 28.11.2005) virallisessa lehdessä sekä Satakuntaliiton virallisella ilmoitustaululla. Asiakirjat (työohjelma ja arviointisuunnitelma) olivat nähtävillä 28.11.2005 alkaen Satakuntaliiton viraston ilmoitustaululla lähes koko ohjelmaprosessin ajan. Aineisto julkaistiin myös sähköisesti Satakuntaliiton internetsivuilla (osoite: www.satakunta.fi).
- Työohjelmasta ja arviointisuunnitelmasta ei esitetty mielipiteitä.
- Laadintaprosessin käynnistymisestä tiedotettiin myös tiedotusvälineille. Erillistä seuranta-tiedotteen huomioimisesta ei tehty. Yleisvaikutelmaksi jäi, että maakuntaohjelman laadintaprosessin käynnistymisestä kirjoitettiin vähän.

Alueellisen ympäristökeskuksen ja muiden alueellisten viranomaisten aloitusvaiheen kuuleminen

- Alueellisen ympäristökeskuksen (Lounais-Suomen ympäristökeskus) aloitusvaiheen kuuleminen toteutettiin maakuntaohjelman asiantuntijaryhmän ensimmäisen kokouksen yhteydessä 21.11.2005. Kokous pidettiin ennen Satakuntaliiton maakuntahallituksen kokousta. Neuvottelusta laadittiin muistio.
- Alueellisten viranomaisten aloitusvaiheen kuuleminen pidettiin 14.12.2005. Paikalla olivat edustajat seuraavista tahoista (kutsuttuja tahoja oli 15): Satakunnan TE-keskus, Finnvera Oyj, Lounais-Suomen ympäristökeskus, Porin prikaati, Turun tiepiiri ja Satakunnan Museo. Myös tästä tilaisuudesta on muistio.

Ohjelmaprosessin aikainen yhteistyö

- Maakuntaohjelman sekä siihen liittyvän ympäristöselostuksen laadintaa pyrittiin toteuttamaan laajassa yhteistyössä koko suunnitteluprosessin ajan valtion aluehallintoviranomaisten, kunta- ja seutuorganisaatioiden sekä muiden toimijoiden kanssa. Yhteistyömuotoina vuoden 2005 loppupuolella sekä keväällä 2006 olivat mm. seutuorganisaatioille suunnatut esittely- ja kuulemistilaisuudet, yhteiset ja erilliset viranomaisten informaatio-, keskustelu- ja kuulemistilaisuudet, kaikille toimijoille suunnattu internet-kysely, hanke- ja toimenpide-esitysten pyyntökierros jne.
- Suunnitelma- ja ohjelmatyötä käsiteltiin eri vaiheissa Satakuntaliiton maakuntahallituksessa ja maakuntavaltuustossa sekä Satakunnan maakunnan yhteistyöryhmässä ja -sihteeristössä. Maakunnan yhteistyöryhmässä ovat edustettuina valtion aluehallintoviranomaiset, kunnallishallinto sekä työmarkkina- ja elinkeinojärjestöt.
- Kooste maakuntaohjelman laadintaprosessin aikaisista tilaisuuksista on ympäristöselostuksen liitteessä 2. Luetteloa täydennettiin laadinnan etenemisen mukaisesti.
- Ohjelmatyössä hyödynnettiin eri toimijoiden laatimia tai laadittavana olevia strategia- ja ohjelma-aineistoja sekä väestöä ja väestörakennetta, työpaikkoja ja elinkeino- ja ammattirakenteita koskevia ennusteita ja ennakoiteja.

YVA-ryhmän toiminta

- Alueellisia rahoittajaviranomaisia edustavat YVA-yhdyshenkilöt muodostivat ohjelmaprosessissa kiinteästi mukana olevan YVA-ryhmän. Eri viranomaisilla oli mahdollisuus seurata ja osallistua suunnitelma- ja ohjelmaprosessiin myös organisaationsa YVA-yhdyshenkilön kautta.
- YVA-ryhmä kokoontui kolme kertaa ohjelmaprosessin aikana. Lisäksi ryhmälle tiedotettiin sähköpostin välityksellä maakuntaohjelman ja ympäristöselostuksen valmistelutilanteesta ja ryhmän jäsenillä oli mahdollisuus kommentoida sisältöä. Ensimmäinen YVA-ryhmän kokous pidettiin 14.12.2005, mutta jo tätä ennen ryhmän jäsenillä oli ollut mahdollisuus kommentoida työohjelmaa ja arviointisuunnitelmaa sähköisesti.

Satakunnan maakuntaohjelman 2003-2006 arviointi

- Satakunnan maakuntaohjelmaa 2003-2006 arvioitiin ulkopuolisen arvioitsijan toimesta siten, että arviointi toteutettiin yhdessä Länsi-Suomen Allianssin viiden maakunnan kesken. Arviointi valmistui maaliskuussa 2006. Arvioinnin laadintaan liittyi laaja eri tahoille suunnattu kysely sekä marraskuussa 2005 maakunnan yhteistyöryhmälle suunnattu maakuntaohjelman arviointi- ja keskustelutilaisuus sekä valituille asiantuntijoille (mukana mm liiton laadintaryhmä) oma arviointiworkshop. Arvioinnin tuloksia on pyritty ottamaan huomioon maakuntaohjelman valmistelussa.

Toimijakysely maakuntaohjelman laadinnan apuna

- Maakuntaohjelman laadintaan liittyen toteutettiin tammikuussa 2006 nettikysely, jonka kohteena oli 571 eri organisaatiota edustavaa vaikuttajaa. Vastauksia saatiin kaikkiaan 270. Vastanneista Porin seutukuntaa edusti 61 %, Rauman seutukuntaa 16 % ja Pohjois-Satakuntaa 15 %. Satakunnan ulkopuolisia oli vastaajista 8 %. Kyselyn toteutti Turun kauppakorkeakoulun Porin yksikkö. Tulokset löytyvät osoitteesta www.satamittari.fi.
- Nettikyselyn toteuttamisesta laadittiin myös tiedote, missä kerrottiin kyselyn liittyvän Satakunnan maakuntaohjelman valmisteluun. Kyselyn toteuttamisesta ja tuloksista sekä sen kytkennöistä Satakunnan maakuntaohjelman laadintaan kerrottiin useissa lehdissä.
- Kyselyn tuloksia on pyritty ottamaan huomioon maakuntaohjelman valmistelussa.

Hanke-esitykset vuosille 2007-2010 maakuntaohjelman laadinnan tausta-aineistoa

- Maakuntaohjelman valmisteluun liittyen Satakuntaliitto toteutti helmikuussa 2006 kyselyn, jossa pyydettiin eri tahojen hanke-esityksiä vuosille 2007-2010. Kysely suunnattiin Satakuntaliiton jäsenkunnille, kuntayhtymille, seutuorganisaatioille, valtion aluehallintoviranomaisille sekä satakuntalaisille yhteisöille, järjestöille ja korkeakoululaitoksille. Kyselyvastauksia käytettiin sekä maakuntaohjelman että maakunnan kärkihankkeiden tarkistuksen pohjana.
- Esitykset ja toimenpiteet pyydettiin esittämään erillisellä hankelomakkeella, jossa pyydettiin kirjaamaan hankkeen nimi, aikataulu, rahoitus sekä hankkeen perustelut (tavoitteet ja vaikutukset). Suuri osa vastaajista hyödynsi lomakepohjaa. Tahot, jotka eivät käyttäneet lomaketta, lähinnä vain listasivat tärkeinä pitämänsä hankekokonaisuudet ja hankkeet ilman aikataulua, rahoitusta tai perusteluja.
- Hanke-esitykset jaettiin maakuntaohjelman laadintaryhmän jäsenille. Tavoitteena oli, että kunkin teeman valmistelusta vastaavat käyvät kyselyn tulokset läpi ja ottavat ne huomioon ko. teeman valmistelussa mahdollisuuksien mukaan. Kyselyn tuloksia on myös hyödynnetty vaikutusten arvioinnissa. Myöhemmin aineistoa hyödynnettiin mm. syksyllä laadittavan maakuntaohjelman 2007-2008 toteuttamissuunnitelman yhteydessä.

Lounais-Suomen ympäristöstrategia ja –ohjelmatyö käynnissä maakuntaohjelmaprosessin aikana

- Keväällä 2006 valmistunut Lounais-Suomen ympäristöstrategia sekä maakuntaohjelman kanssa samanaikaisesti laadittavana ollut Lounais-Suomen ympäristöohjelman aineisto olivat keskeisiä maakuntaohjelman lähteitä, kun maakuntaohjelmassa määriteltiin ympäristöä koskevat tavoitteet ja toimenpiteet. Aineistoa hyödynnettiin myös ympäristövaikutusten arvioinnissa.

Muu osallistuminen

- Alun perin oli tarkoitus, että vuoden 2006 aikana päivitetään myös Satakunnan maakuntasuunnitelma 2030, mutta myöhemmin suunnitelman päivitysprosessi siirrettiin vuodelle 2007 (mh 24.4.2006). Tämän vuoksi suunnitteluprosessiin kytkettiin myös Satakunnan maakunta-kaavan laadintaan osallistuva seuranta- ja arviointiryhmä. Maakuntasuunnitelman päivityksen ajankohdan muututtua ryhmän toivottiin osallistuvan omalta osaltaan maakuntaohjelman kommentointiin.
- ✓ Ryhmässä on asiantuntijoita seuraavilta tahoilta: Huittisten, Kankaanpään Porin, Rauman ja Ulvilan kaupungit, Nakkilan kunta, Lounais-Suomen ympäristökeskus, Merenkulkualan koulutus- ja tutkimuskeskus/Porin yksikkö, Metsähallitus, Lounais-Suomen metsäkeskus, MTK-Satakunta r.y., Satakunnan energiatoimisto, Satakunnan luonnonsuojelupiiri, Satakunnan museo, Turun yliopiston Satakunnan ympäristöntutkimuslaitos, Satakunnan TE-keskus ja Tiehallinnon Turun tiepiiri.

Vaikutusten arviointi

- Suunnitteluprosessin kuluessa pyrittiin ympäristövaikutusten ohella arvioimaan myös maakuntaohjelman taloudellisia vaikutuksia. Vaikutukset on ryhmitelty kestävä kehityksen jaot- telun mukaisesti sosiaalisiin, ekologisiin, kulttuurisiin sekä taloudellisiin vaikutuksiin.
- Teemakohtaiset (vastuualueet) arvioinnit olivat painopisteiden arvioinnin pohjana niiltä osin kuin niitä oli tehty. Keskeiset vaikutukset raportoidaan ympäristöselostuksessa painopisteittäin. Lisäksi selostuksessa esitetään yhteenveto vaikutuksista, joka on mukana myös maakuntaoh- jelma-asiakirjassa. Arviointisuunnitelmassa puhuttiin toimintalinjatason arvioinnista, koska ohjelman rakenteesta ei vielä tuolloin ollut tietoa.

Maakuntaohjelmaluonnos lausunnoilla kesäkuussa

- Satakunnan maakuntaohjelmaluonnos 2007-2010 sekä siihen liittyvä ympäristöselostus ase- tettiin nähtäville kesäkuussa 2006 Satakuntaliiton maakuntahallituksen käsittelyn jälkeen. Tätä ennen ohjelmaluonnosta käsiteltiin Satakunnan maakunnan yhteistyöryhmässä ja maakunta- valtuustossa.
- Nähtäville asettamisesta kuulutettiin virallisessa lehdessä sekä liiton virallisella ilmoitustaululla kesä-heinäkuussa 2006. Kuulutus asetettiin ilmoitustaululle maakuntahallituksen 19.6.2006 kokouksen jälkeen ja kuulutus julkaistiin virallisessa lehdessä 26.6.2006. Asiakirjat olivat näh- tävillä 60 päivän ajan siitä lukien, kun tiedoksisaannin katsottiin hallintolain 62 §:n mukaan tapahtuneen. Aineisto julkaistiin myös sähköisesti Satakuntaliiton internetsivuilla (osoite: www.satakunta.fi).
- Satakunnan maakuntaohjelmaluonnoksen sekä siihen liittyvän ympäristöselostuksen valmis- tumisesta tiedotettiin myös tiedotusvälineille.
- Kaikkien asiasta kiinnostuneiden oli mahdollista esittää mielipiteensä maakuntaohjelmaluon- noksesta ja ympäristöselostuksesta. Mielipide oli esitettävä Satakuntaliitolle kirjallisesti nähtävilläoloajan kuluessa. Ohjelmaprosessin kuluessa Satakuntaliittoon ei ole toimitettu eril- lisiä mielipiteitä.
- Maakuntaohjelmaluonnoksesta sekä ympäristöselostuksesta pyydettiin alueellisen ympäris- tökeskuksen ohella lausunnot vaikutusalueella toimivilta viranomaisilta, kunnilta sekä laajasti myös muilta keskeisiltä yhteistyötahoilta. Lausunnonantoaikaa oli kaksi (2) kuukautta. Lau- suntoja pyydettiin kaikkiaan 82 taholta ja lausuntoja saatiin 57 taholta (liite 3).

Maakuntaohjelma- ja ympäristöselostusluonnoksesta saatujen lausuntojen ja muun palautteen käsittely

- Saadut lausunnot käytiin läpi siten, että maakuntaohjelmatiimin jäsenet kävivät lausunnot läpi ja kunkin teeman työstämisestä vastanneet henkilöt huolehtivat lausuntojen mahdollisesti aiheuttamien muutosten ja lisäysten toteuttamisesta. Tehdyt muutokset lausunnon olleisiin asiakirjoihin verrattuna merkittiin tekstiin kursivilla. Näin ohjelmatyöhön laadintaan osallistuneilla sekä ohjelman hyväksymisestä päättävillä oli mahdollisuus helposti havaita tehdyt muutokset aiempiin versioihin verrattuna. Muutosehdotukset käytiin tämän jälkeen yhdessä läpi. Alkuperäinen tarkoitus oli laatia lausunnoista lyhennelmä, johon olisi kirjattu myös lausunnon johdosta tehdyt ratkaisut. Tästä jouduttiin kuitenkin virastossa luopumaan mm. aikataulukkiireiden vuoksi.
- Maakuntaohjelmaluonnoksesta annetut lausunnot olivat sisällöltään pääosin myönteisiä ja ohjelman todettiin useissa lausunnoissa luovan edellytyksiä Satakunnan myönteiselle kehitykselle. Joiltakin osin toivottiin, että ohjelmassa olisi keskitytty enemmän pohtimaan satakuntalaisen profiilin noston kannalta keskeisiä toimintoja. Lausunnoissa tehtiin myös esityksiä ohjelmaan lisättävistä asioista sekä pieniä korjaus- ja parannusehdotuksia.
- Ympäristöselostukseen oli kiinnitetty huomioita useissa lausunnoissa. Lausunnoissa oli nostettu esille mm. seuraavia asioita:
 - ✓ Ympäristöselostus on laadukas ja sopusoinnussa maakuntaohjelmaluonnoksen sisällön ja tavoitteiden kanssa. Kuvaa hyvin maakuntaohjelmaluonnoksessa esillä olevien asioiden vaikutukset luontoon ja kulttuuriympäristöön sekä sitä kautta ihmisten hyvinvointiin ja viihtyvyyteen.
 - ✓ Selostusosasta saa hyvän käsityksen laajasta sitouttamis- ja vaikuttamisprosessista, jota kautta maakuntaohjelmatyö valmistuu.
 - ✓ Ympäristöselostuksessa on tarkasteltu järkevästi ympäristön tilaa ja tarvittavia kehittämistoimia. Tehostettuja toimenpiteitä on tarpeen kohdentaa erityisesti vesistöjen suojeluhankkeisiin.
 - ✓ Ympäristöselostuksen laatiminen ja julkaiseminen on ympäristönsuojelullisesti sekä yhteiskunnallisesti tärkeää, sillä selostuksen laatiminen pakottaa maakuntaohjelman laatijat pohtimaan eri aluekokonaisuuksia ja niiden ympäristöarvoja suurempana kokonaisuutena. Uudella SOVA-lailla on siis kieltämättä positiivinen vaikutus suurilla toimintalinjoilla suunniteltaessa.
 - ✓ Ympäristön kannalta maakuntaohjelmaluonnokseen on kerätty oleelliset tavoitteet ja toimenpiteet kohtuullisen hyvin, joskin arvioi ohjelman keskeisten ympäristövaikutusten pääasiallisesta myönteisyydestä todettiin jäävän melko perusteettomaksi.
 - ✓ Erityisen tärkeänä pidettiin, että ympäristöselostusta hyödynnettäisiin maakuntaohjelman toteuttamiseen liittyvistä hankkeista ja toimenpiteistä päätettäessä ja niihin liittyviä valintoja tehtäessä. Olisi myös tärkeää, että ympäristöselostukseen sisältyvää informaatiota arvioinnin toteuttamisen ongelmista ja arvioinnin hyödyistä hyödynnetään vastaavia SOVA-lain mukaisia arviointeja tehtäessä.
 - ✓ Ympäristöselostuksen laadintatyössä ja työryhmissä ei ole riittävästi huomioitu yritysten, yrittäjien ja elinkeinoelämän näkökulmaa. Yritystoimintaa käsittelevistä vaikutuksista esitetyt huomiot ovat itsestäänselvyyksiä ja monia uhkia säädellään lainsäädännön avulla.
 - ✓ Ympäristöselostuksessa voisi ottaa vielä enemmän esille toimintaehdotuksia ja -malleja maakuntaohjelman painopisteiden toteuttamiseen.
 - ✓ Ympäristöselostusta voitaisiin täydentää yhdyskuntarakenteen ja liikenteen osalta. Toisaalta ympäristöselostuksessa on erinomaisesti esitetty tehtyjen valintojen perusteet. Myös yhteenveto eri painopisteiden vaikutuksista on erittäin hyvä ja lukijalle informatiivinen.

Maakuntaohjelman valmisteluun osallistuneiden ryhmien kokoontumiset

- Maakuntaohjelman valmisteluun osallistuneet ryhmät kokoontuivat seuraavasti ohjelmaprosessin aikana:
 - ✓ Maakuntaohjelman laadintaryhmä kokoontui 19.6.2006 mennessä 12 kertaa. Kokoontumisista laadittiin pääsääntöisesti lyhyet muistiot. Lausuntojen saapumisen jälkeen kokoontumiset tapahtuivat lähinnä maakuntaohjelman toteuttamissuunnitelmaa laatineen ryhmän puitteissa.
 - ✓ Asiantuntijatyöryhmä kokoontui kahdeksan kertaa ja kokouksista laadittiin muistiot. Osa yhteydenpidosta hoidettiin vapaamuotoisesti sähköpostitse, jolloin ryhmän jäsenillä oli mahdollisuus kommentoida työn eri vaiheita. Tälle samalle ryhmälle tiedotettiin myös EU-ohjelmien valmistelutilanteesta.
 - ✓ YVA-ryhmä kokoontui kolme kertaa ja kokouksista laadittiin muistiot. Osa YVA-ryhmän yhteydenpidosta hoidettiin vapaamuotoisesti sähköpostitse, jolloin ryhmän jäsenillä oli mahdollisuus kommentoida työn vaihetta.

Maakuntaohjelman hyväksyminen

- Maakuntaohjelman hyväksymisestä tiedotetaan hallintolain 62 § mukaisesti. Satakunnan maakuntavaltuusto hyväksyi maakuntaohjelman ja ympäristöselostuksen joulukuussa 2006. Maakuntavaltuuston hyväksymiskäsittelyä ovat edeltäneet Satakunnan maakunnan yhteistyöryhmän ja maakuntahallituksen käsittelyt.
- Maakuntaohjelma- ja ympäristöselostusluonnoksista saadut lausunnot otettiin huomioon mahdollisuuksien mukaan. Tehdyt tekstikorjaukset verrattuna lausunnoilla olleisiin asiakirjoihin esitettiin maakuntahallituksen käsittelyn yhteydessä tekstissä kursivilla.
- SOVA-lain mukainen ympäristövaikutusten arviointiprosessi yhdistettiin tiiviisti maakuntaohjelman laadintaprosessiin heti alusta alkaen. Maakuntaohjelmaan liittyy erillinen ympäristöselostus, jossa on kuvattu maakuntaohjelman laadinnan laaja sitouttamis- ja vaikuttamisprosessi sekä keskeiset vaikutukset.
- Ympäristövaikutusten arviointi ja arvioinnin raportointi toteutettiin suhteessa ohjelman yleispiirteisyyteen. Varsinainen vaikutusten arviointi tapahtuu ohjelmaa toteuttavien hankkeiden toteutuskelpoisutta arvioitaessa ja hankkeiden toteuttamiseen liittyvien lupaprosessien yhteydessä. Tavoitteena on, että maakuntaohjelman ympäristöselostusta hyödynnettään maakuntaohjelman toteuttamiseen liittyvistä hankkeista ja toimenpiteistä päätettäessä ja niihin liittyviä valintoja tehtäessä. Vastuu kunkin hankkeen ympäristövaikutusten arvioinnin toteuttamisesta kuuluu hankkeen toteuttajalle (SOVA-lain 2 ja 3 §).
- Päätös maakuntaohjelman hyväksymisestä, maakuntaohjelma sekä ympäristöselostus asetetaan nähtäville liiton viralliselle ilmoitustaululle. Nähtäville asettamisesta kuulutetaan virallisessa lehdessä sekä liiton virallisella ilmoitustaululla joulukuussa 2006. Asiakirjat ovat nähtävillä 30 päivän ajan siitä lukien, kun tiedoksisaannin on hallintolain 62 §:n mukaan katsottu tapahtuneen.
- Aineisto julkaistaan sähköisesti Satakuntaliiton internetsivuilla (osoite: www.satakunta.fi).
- Tieto maakuntaohjelman hyväksymisestä, maakuntaohjelma sekä ympäristöselostus toimitetaan Suomen ympäristökeskukselle, Lounais-Suomen ympäristökeskukselle sekä niille kunnan viranomaisille ja muille viranomaisille, joita asiaa käsiteltäessä on kuultu (SOVA-asetus 8 §).

5.3. Arvioinnin toteuttamiseen liittyvät ongelmat ja arvioinnin hyödyt

Suunnitelmien ja ohjelmien arviointia koskevan lainsäädännön mukaisesti ympäristöselostuksessa on esitettävä arvioinnin toteuttamiseen liittyvät ongelmat, joista merkittävimmät on luetteloitu ohessa.

Arvioinnin toteuttamiseen liittyviä ongelmia

- arviointiin käytettävien resurssien vähäisyys
- maakuntaohjelma on kokonaisvaltainen ja yleispiirteinen ohjelma, jonka vaikutukset liikkuvat yleisellä tasolla → yleisöä vaikea saada innostumaan yleisellä tasolla liikkuvasta ohjelmasta
- vaikutusten merkittävyyksiä (+++, ++, + jne.) oli vaikea ja lähes mahdotonta arvioida ja tästä luovuttiin prosessin kuluessa
- arvioinnille jäi liian vähän aikaa ohjelmaprosessissa
- arviointi kaatui pääasiassa yhden ihmisen tehtäväksi alkuperäisistä suunnitelmista poiketen (arviointiin ei motivoiduttu)
- käytännössä arvioinnin vaikutus ohjelman sisältöön jää epäselväksi; onko arvioinnilla todellisia vaikutuksia päätöksentekoon?
- arviointi ei kiinnosta kaikkia ohjelman laadintaan osallistuvia eikä myöskään kaikkia toimijoita; yksi syy on maakuntaohjelman luonne
- ohjelmaprosessin käynnistymiseen liittyvät tiedotteet (sisältö yleisellä tasolla) eivät innosta- neet tiedotusvälineitä kirjoittamaan maakuntaohjelmasta
- lainsäädännön edellyttämä kuulutusmenettely (mm. vaatimus virallisesta lehdestä) sekä siihen liittyvät menettelyt hämmensivät
- arvioinnin yhteyttä valittujen toimenpiteiden sekä hankkeiden perusteluihin ei riittävästi tiedosteta
- hanke-esityksiin liittyvän kyselyn tuloksia ei jalostettu yhtenäiseen muotoon → heikensi luon- teeltaan merkittävän kyselyn tulosten hyödynnettävyyttä
- alemman aseteisissa strategioissa ja ohjelmissa ei ole arvioitu vaikutuksia, vaikka ovat luon- teeltaan yksityiskohtaisempia kuin maakuntaohjelma ja toimivat pohjana maakuntaohjelman laadinnalle
- useiden ohjelmien sekä maakuntakaavan laadinta käynnissä samaan aikaan; tämä hankaloitti etenkin syksyllä 2006 maakuntaohjelma- ja ympäristöselostusluonnoksesta saatujen lausun- tojen käsittelyä ja etukäteen suunnitellusta lausuntolyhennelmän koostamisesta jouduttiin luopumaan.
- ohjelmassa esitetyt hankkeet ja toimenpiteet eivät kaikilta osin olleet mittasuhteiltaan ja tarkkuudeltaan vertailukelpoisia toistensa kanssa → vaikeutti arvioinnin toteuttamista ja esit- tämistä

Arvioinnin toteuttamiseen liittyy myös hyötyjä:

- SOVA-laki lisää etukäteissuunnitteluun (työohjelma ja arviointisuunnitelma) ja aikataulutukseen liittyvää panostusta
- työohjelman ja arviointisuunnitelman laadinta lisää vuorovaikutteisuutta sekä eri tahojen mah- dollisuuksia vaikuttaa ohjelman sisältöön
- maakuntaohjelman laadintaan liittynyt toimijakysely aktivoi kyselyyn osallistuneita ottamaan kantaa maakunnan kehittämisen kannalta tärkeisiin asioihin sekä muistutti maakuntaohjel- man laadintaprosessista ja merkityksestä maakunnan kehittämistyössä
- ulkopuolisen tahon toteuttama toimijakysely sekä kyselyn tulokset olivat esillä myös tiedotus- välleineissä
- ”perinteinen” hanke-esityksiin liittyvä kysely on merkittävä osallistumisen ja vuorovaikutteisuuden muoto → eri tahoilla mahdollisuus tuoda oma näkemyksensä ohjelman valmisteluun
- hankekyselyyn liittyvä lomake tuotti hyvän ja määrämuotoisen (aikataulu, rahoitus sekä pe- rustelut/vaikutukset) aineiston maakuntaohjelman valmisteluun / aiemmissa kyselyissä ei ole ollut erillistä lomaketta
- selvitettävä, miten lausunnot ja muu palaute on otettu huomioon ohjelmaprosessissa → tuo avoimuutta prosessiin ja pakottaa perustelevaan tehtyjä ratkaisuja

- Lounais-Suomen ympäristöstrategia ja –ohjelmatyössä toteutetusta vapaaehtoisesta SOVA-menettelystä on ollut hyötyä Satakunnan maakuntaohjelman arviointiprosessille.
- maakuntaohjelman toteuttamiseen liittyvässä ympäristöä koskevassa seurannassa on suunniteltu hyödynnettävän Lounais-Suomen ympäristöstrategian ja –ohjelman seurantaindikaattoreita
- arvioinnista vastaava henkilö on ollut mukana maakuntaohjelmaprosessin eri vaiheissa sekä tuottanut sisältöä ohjelmaan → mahdollisuus vaikuttaa suoraan ohjelman sisältöön eri vaiheissa
- ohjelmaprosessin ja arvioinnin toteuttamisen kannalta on etu, että YVA-ryhmä oli jo olemassa ohjelmatyön käynnistyessä

Kehittämissuhteita

- vaikutusten arviointi on itseasiassa ohjelmassa tehtävien valintojen sekä käytännön tasolla toteuttavien toimenpiteiden ja hankkeiden perustelua; miten viedä tätä näkökulmaa paremmin eteenpäin? → vaikuttaa arviointiin liittyvään motivoitumiseen
- kuulusmenettelyn muotoja tulisi kehittää valtakunnan tasolla
- hankekyselyyn liittyvä lomake on tarpeellinen ja sen muotoa on hyvä kehittää tulevaisuudessa
- alemman aseisten strategioiden ja ohjelmien arviointimenettelyn kehittäminen; toimivat pohjana mm. maakuntaohjelman laadinnalle

6. VAIKUTUSTEN ARVIOINNIN HYÖDYNTÄMINEN MAAKUNTAOHJELMAN TO- TEUTUKSESSA

Tavoite on, että mahdollisuus/uhka-tarkasteluun perustuvaa maakuntaohjelman ympäristöselostusta hyödynnetään myöhemmin aluekehitystyössä erilaisia aluekehitykseen vaikuttavia valintoja ja päätöksiä tehtäessä.

Yksityiskohtainen vaikutusten arviointi tehdään hankkeiden suunnittelun ja toteuttamisen yhteydessä. Vastuu kunkin hankkeen ympäristövaikutusten arvioinnista kuuluu hankkeen toteuttajalle (SOVA-lain 2 ja 3 §). Rahoittajan vastuulla on arvioida hakemuksessa esitetyn ympäristövaikutusten arvioinnin riittävyys ja pyytää hakijalta tarvittaessa lisäselvityksiä. Niin ympäristö- kuin muidenkin vaikutusten kannalta onkin tärkeää, että maakuntaohjelmaa toteuttavien hankkeiden vaikutukset, tehtyjen arviointien riittävyys mukaan lukien hankkeen toteuttamisen edellytykset (luvat, kaavat jne.) otetaan huomioon hyvissä ajoin mm. ennen lopullisen rahoituspäätöksen tekoa.

Ympäristön tilaan haitallisesti vaikuttavat hankkeet tulisi suunnitella siten, että mahdolliset haitalliset vaikutukset ympäristöön jäisivät mahdollisimman vähäisiksi.

7. SEURANNAN SUUNNITTELU

Maakuntaohjelman toteutumisen seurannassa aluekehityksen osalta käytetään seuraavia tunnuslukuja:

- väestö, muuttoliike, huoltosuhde
- bruttokansantuote, yrityskanta
- koulutustaso
- työmarkkinatilanne

Maakuntaohjelman ympäristövaikutusten seuranta kytketään Lounais-Suomen ympäristöstrategian ja -ohjelman seurantaan. Vuoden 2006 loppuun mennessä valmistuvan Lounais-Suomen ympäristöohjelman toteutumista tullaan seuraamaan erikseen valittavien ympäristöä kuvaavien indikaattoreiden avulla. Näitä indikaattoreita on tarkoituksenmukaista hyödyntää myös maakuntaohjelman seurannassa siten, että valittujen indikaattoreiden joukosta poimitaan maakuntaohjelman toteuttamisen kannalta keskeiset indikaattorit Satakunnan maakuntaohjelman toteuttamisen seurantaan liittyen.

8. YHTEENVETO

Yhteenveto Satakunnan maakuntaohjelman 2007-2010 keskeisiksi arvioiduista vaikutuksista	
Sosiaaliset vaikutukset esim. väestöön, ihmisten terveyteen, elinoloihin ja viihtyvyyteen	MAHDOLLISUUDET <ul style="list-style-type: none"> - Yritystoimintojen, innovaatioiden ja osaamisen kehittämiseen tähtäävillä toimilla maakunnan elinvoimaisuus vahvistuu, mikä puolestaan luo välillisesti paremmat taloudelliset edellytykset kehittää mm. hyvinvointipalveluita sekä ihmisten elinoloihin ja viihtyvyyteen vaikuttavia tekojäitä - Alueellisesti kattava ja käyttövarma energiansiirtoverkko turvaa ihmisen viihtyisää ja toimivaa elinympäristöä (asuminen, vapaa-aika). - Valtatien 8 yhteysvälin parantamishanke sekä rautateiden tasoristeyksien poisto lisäävät liikenneturvallisuutta vaikuttaen ihmisten terveyteen sekä elinoloihin. - Maiseman, luonnonarvojen ja kulttuuriperinnön vaaliminen sekä ympäristötietoisuuden lisääntyminen vahvistavat ihmisen ympäristösuhdetta ja identiteettiä vaikuttaen mm. elinoloihin ja viihtyvyyteen.
	UHAT <ul style="list-style-type: none"> - Yksipuolinen panostaminen yritystoimintojen kehittämiseen voi heikentää elinympäristön terveellisyyttä ja viihtyisyyttä, jos talouteen ja tehokkuuteen liittyvät arvot saavat ylivertaisen aseman muiden arvojen kustannuksella. Esim. piittaamaton vesi- ja maa-ainesvarojen käyttö voi uhata puhtaan juomaveden saantimahdollisuuksia heikentämällä pohjavesien laatua. - Teknisen huollon sekä energiansiirtoverkoston toimimattomuus vaikuttavat kielteisesti asuin- ympäristön viihtyisyyteen, terveyteen sekä arkielämään. - Hyvinvointipalveluihin liittyvät kehittämistoimet saattavat johtaa hyvinvointipalveluiden keskittymiseen niin, että palvelutaso laskee suurten taajamien ulkopuolella.
Ekologiset vaikutukset esim. maaperään, vesiin, ilmaan ja ilmastoon, kasvillisuuteen, eliöihin ja luonnon monimuotoisuuteen	MAHDOLLISUUDET <ul style="list-style-type: none"> - Yhteistyön kehittyminen eri tasoilla ja sektoreilla sekä hyvä taloustilanne luovat edellytyksiä myös ekologisten arvojen paremmalle huomioonottamiselle. - Vesistöjen kunnostus- ja parantamishankkeita toteuttamalla vähennetään vesistöihin kohdistuvaa kuormitusta ja rehevöitymistä sekä parannetaan vedenlaatua ja vesistöjen käyttömahdollisuuksia pitkällä tähtäimellä. - Hyvinvointipalveluiden kehittäminen edistää kustannustehokkuutta ja vähentää välillisesti mm. luonnonvarojen käyttöä.
	UHAT <ul style="list-style-type: none"> - Kulutuksen kasvaessa energiankäyttö lisääntyy, mikä lisää energiantuotantarvetta. Rungas energiantuotanto puolestaan vähentää halukkuutta panostaa energiansäästöön. Energiantuotannon kasvuun (esim. lisäydinvoima) liittyy ympäristöriskejä. - Eheyttämistavoitteet saattavat johtaa taajamissa olevien viheralueiden supistumiseen ja luonnonympäristöjen monimuotoisuuden vähenemiseen.
Kulttuuriset vaikutukset esim. yhdyskuntarakenteeseen, rakennettuun ympäristöön, maisemaan, kaupunkikuvaan ja kulttuuriperintöön mukaan lukien rakennusperintö ja muinaisjäänneköset	MAHDOLLISUUDET <ul style="list-style-type: none"> - Alueellisen sekä eri sektoreita edustavien tahojen yhteistyön kehittäminen edistää monipuolista ja vuorovaikutteista suunnittelua eri tasoilla (mm. hankkeiden suunnittelu ja toteuttaminen, kaavoitus) vaikuttaen myönteisesti myös maisemaan ja kulttuuriympäristöihin liittyvien arvojen huomioonottamiseen. Oman lisänsä kehittämistyöhön tuovat uudet innovaatiot sekä osaamisen vahvistuminen. - Yhdyskuntarakennetta, yhdyskuntateknistä huoltoa ja liikennettä koskevilla toimenpiteillä kehitetään Satakunnan monipuolista taajamaverkostoa sekä edistetään maaseudun pysymistä asuttuna.
	UHAT <ul style="list-style-type: none"> - Työpaikkojen keskittyminen kaupunki- ja kuntakeskuksiin johtaa siihen, että syrjäiset maaseutualueet tyhjenevät. Tämä vaikuttaa köyhdyttävästi maaseudun kulttuuriympäristöihin ja samalla vanha rakennuskanta rapistuu.
Taloudelliset vaikutukset esim. luonnonvarojen hyödyntämiseen, työllisyyteen, koulutukseen, taloudelliseen kehitykseen, alueelliseen kilpailukykyyn, kustannuksiin sekä maakunnan imagoon	MAHDOLLISUUDET <ul style="list-style-type: none"> - Rannikkomaakunnan logistisen aseman kehittämishankkeet (tiet, rautatiet, väylät) parantavat sijaintiin liittyvien vahvuuksien hyödyntämistä vaikuttaen mm. alueellisen kilpailukykyyn paranemiseen. - Vesi- ja jätehuollon yhteistyöhankkeet ovat kokonaistaloudellisesti edullisempia kuin esimerkiksi yksittäisten puhdistamoiden rakentaminen/uusiminen. - Alueellisesti kattava ja toimintavarma energiansiirtoverkko tuotantoalueineen turvaa elinkeinoelämän sekä arkielämän toimintaedellytykset. - kulttuuri- ja luonnonympäristön tunnistaminen ja arvostus lisäävät kuntien ja yritysten kilpailukykyä.
	UHAT <ul style="list-style-type: none"> - Maakunnan kehittämistä edistävien hankkeiden verkkaainen eteneminen (esim. liikennehankkeet). - Yhdyskuntahuollon verkoston rappeutuminen aiheuttaa pitkällä tähtäimellä hallitsemattomia korjauskustannuksia. - Tulvansuojeluhankkeiden toteuttamisen viivästyminen lisää tulviin liittyvien taloudellisten menetysten riskiä. - Päätieverkoston kehittämiseltä ei jää rahaa sivuteiden ylläpitoon ja kehittämiseen. - Palvelujen keskittyminen suuriin keskuksiin lisää palvelujen hakuun liittyvää liikennettä sekä mm. logistisia kustannuksia. Lisäksi keskusten ulkopuolella olevat rakenteet jäävät hyödyntämättä ja rapistuvat. - Elinympäristön terveellisyyden ja viihtyisyyden kielteisesti vaikuttavat hankkeet lisäävät pitkällä tähtäimellä yhteiskunnan kustannuksia.

Lähteet:

Lounais-Suomen ympäristökeskus (2006). Lounais-Suomen ympäristöstrategia 2020 sekä siihen liittyvä ympäristöselostusluonnos.

Satakuntaliitto (2003). Satakunnan maakuntasuunnitelma 2030. Sarja A:268.

Satakuntaliitto (2004). Satakunnan maakuntakaava. Tavoitteet. Sarja A:272.

Ympäristöministeriö (1992). Maisemanhoito. Maisema-aluetyöryhmän mietintö I. Työryhmän mietintö 66/1992.

Satakunnan maakuntaohjelman laadintatyöhön osallistuneiden ryhmien koostumus:

Laadintaryhmä

Satakuntaliiton maakuntahallituksen 19.9.2005 asettaman viraston sisäisen laadintaryhmän työnjako määriteltiin työn alussa seuraavasti:

- Pentti Kuikka Ohjelman veto- ja raportointivastuu, yritystoiminta
- Jukka Leinonen Innovaatiojärjestelmä
- Esko Pennanen Osaamisjärjestelmä, matkailu
- Tuula Telin Kulttuuri ja hyvinvointi
- Kimmo Varjo Liikenne
- Anne Savola Ympäristö ja arviointisuunnitelma
- Tuula Hermunen Maakuntasuunnitelman tarkistus, aluekehityksen ennakointi ja seuranta
- Sirkka Lehto Auerakenne
- Jukka Moilanen Yhdyskuntatekninen huolto
- Jyrki Tomberg Ryhmän sihteeri.

Lisäksi ryhmän työskentelyyn osallistuu Heikki Juurinen.

Ryhmä vastasi maakuntaohjelman aikataulunmukaisesta laadinnasta. Laadintaryhmän jäsenet laativat yhdessä hyväksytyyn tarkastelukehikon mukaisesti vastuualueittain maakuntaohjelmassa esitettävät osiot, jotka käsiteltiin laadintaryhmässä ja asiantuntijaryhmässä ennen MYR:n ja maakuntahallituksen käsittelyä. Käytännössä työnjako muuttui joiltakin osin ohjelmaprosessin kuluessa edelläesitetystä.

Asiantuntijaryhmä

Satakunnan vs. maakuntajohtaja kutsui 25.10.2005 asiantuntijaryhmään seuraavat henkilöt:

- Aro Timo, EU-koordinaattori, Satakunnan TE-keskus; siirtyi laadintaprosessin aikana muualle töihin ja tilalle nimettiin keväällä 2007 Marja Karvonen, osastopäällikkö
- Aro-Heinilä Asko toimitusjohtaja, Rauman Seudun Kehitys Oy
- Hietala Kari toimitusjohtaja, Posek Oy
- Liljeroos Risto toimitusjohtaja, Prizztech Oy
- Lähdeniemi Matti vararehtori, Satakunnan ammattikorkeakoulu
- Pitkänen Pasi seutusihteeri, Karhukunnat- Porin kaupunkiseutu
- Purhonen Osmo apulaisjohtaja, Lounais-Suomen ympäristökeskus
- Rantala Heikki erikoistutkija, Turun kauppakorkeakoulun Porin yksikkö
- Tikkanen Paavo toimitusjohtaja, Pohjois-Satakunnan Kehittämiskeskus Oy

Maakuntajohtajan koollekutsuman seudullisten elinkeino-yhtiöitten, aluekeskus- ja osaamiskeskusohjelmien, korkeakoulujen ja eräiden muiden tahojen edustajista koostuvan asiantuntijaryhmän tehtävänä oli tuoda uusia ajatuksia ja näkökulmia ohjelmatyöhön, toimia arvioitsijana ja sparraajana laadintaryhmän esityksille, tarvittaessa tuottaa tausta-aineistoa ja tekstiä ohjelmaan sekä toimia välittäjänä ja yhteensovittajana eri ohjelmatöiden välillä. Laadintaryhmän esitykset käsiteltiin asiantuntijaryhmässä ennen hallinnollista käsittelyä.

Ympäristövaikutusten arviointiryhmä

Lisäksi maakuntasuunnitelman päivitykseen ja maakuntaohjelman laadintaan osallistui jo aikaisemmin nimetty (MYR 27.3.2000, 43 §) ympäristövaikutusten arviointiryhmä. Ryhmän koostumus on seuraava:

- Anne Savola, Satakuntaliitto, puheenjohtaja
- Mia Kangasniemi, Satakuntaliitto, sihteeri
- Lassi Liippo, Lounais-Suomen ympäristökeskus
- Timo Haapio, Lounais-Suomen ympäristökeskus
- Mirja Auranen, Satakunnan TE-keskus
- Tiina Torkkeli-Pitkäranta, Länsi-Suomen lääninhallitus
- Eeva-Liisa Aren, Turun tiepiiri, 1.3.2006 alkaen Niina Jääskeläinen
- Pia Kiuru, Finnvera Oyj

SATAKUNNAN MAAKUNTAOHJELMA 2007-2010

- Viranomaisneuvottelut, -esittelyt ja -käsittelyt

Maakuntavaltuusto

5.6. ja 4.12.2006

Maakuntahallitus

19.9. ja 28.11.2005,
22.5., 19.6., 23.10. ja 13.11.2006

Maakunnan yhteistyöryhmä

17.8. ja 30.11.2005
9.-10.2.2006 MYR-seminaari Jyväskylässä
8.3., 7.6. ja 20.10.2006

MYR:n sihteeristö

22.11.2005
31.5. ja 11.10.2006

MKO-laadintaryhmä

31.10., 11.11., 25.11. ja 9.12.2005
16.1., 30.1., 13.2., 3.3., 23.3., 10.4., 28.4. ja 8.5.2006

Asiantuntijaryhmä

21.11.2005
4.1., 2.2., 17.2. ja 10.5.2006
8.6.2006 ja 7.8.2006 / teemana EU-ohjelmat
2.11.2006

YVA-ryhmä

14.12.2005
tilannekatsaukset sähköisesti 14.2.2006, 3.5.2006 ja 9.5.2006
23.5. ja 5.10.2006

Muut

15.9.2005 WFA:n rakennepolitiikkaryhmä
21.9.2005 Länsi-Suomen koordinaatioryhmä
10.11.2005 WFA:n rakennepolitiikkaryhmä
30.11.2005 Maakuntaohjelman arviointiseminaari ja workshop
8.12.2005 Maakuntakaavan seuranta- ja arviointityöryhmä
10.1.2006 Taidetoimikunta
17.1.2006 Rauman Seudun Kehitys Oy hallitus
18.1.2006 Karhukuntatoimikunta
23.1.2006 Pohjois-Satakunnan Kehittämiskeskus Oy hallitus
24.1.2006 WFA:n rakennepolitiikkaryhmä
27.1.2006 POSEK Oy hallitus
3.2.2006 Länsi-Suomen koordinaatioryhmä
15.2.2006 Karhukuntatoimikunta
24.1.2006 WFA:n rakennepolitiikkaryhmä
9.3.2006 Länsi-Suomen totsuesittely Tampereella
7.4.2006 WFA:n rakennepolitiikkaryhmä
9.5.2006 Maakuntakaavan seuranta- ja arviointityöryhmä
22.8.2006 Maakuntakaavan seuranta- ja arviointityöryhmä

**SATAKUNNAN MAAKUNTAOHJELMALUONNOKSESTA 2007-2010 LAUSUNNON
ANTANEET TAHOT**

LAUSUNTO PYYDETTY	LAUSUNNON ANTANEET (X)
Kunnat	
Eura	X
Eurajoki	X
Harjavalta	X
Honkajoki	X
Huittinen	X
Jämijärvi	X
Kankaanpää	X
Karvia	X
Kiikoinen	X
Kiukainen	X
Kodisjoki	-
Kokemäki	X
Köyliö	X
Lappi	X
Lavia	X
Luvia	X
Merikarvia	X
Nakkila	X
Noormarkku	X
Pomarkku	-
Pori	X
Rauma	X
Siikainen	X
Säkylä	X
Ulvila	X
Vampula	X
Kuntayhtymät, seutuorganisaatiot yms.	
Satakunnan sairaanhoitopiiri	X
Satakunnan erityishuoltopiiri	X
RSK Rauman seudun kehitys Oy	X
Porin Seudun Kehityskeskus Posek Oy	-
Pohjois-Satakunnan Kehittämiskeskus Oy	-
Porin seutu Karhukunnat	X
Rauman Seutu	-
Priztech Oy	X
Yrityspalvelu Enter	-
Valtion viranomaiset	
Länsi-Suomen lääninhallitus	X
Satakunnan TE-keskus	X
Lounais-Suomen ympäristökeskus	X
Lounais-Suomen Metsäkeskus	X
Turun tiepiiri	X
Finnvera Oyj, Satakunnan piiri	-
Satakunnan taidetoimikunta	X
Museovirasto	X
Satakunnan Museo	X

Ratahallintokeskus	-
Ilmailulaitos	-
Merenkulkulaitos	X
Metsähallitus, Etelä-Suomen luontopalvelut	-
Geologian tutkimuskeskus	-
Läntinen maanpuolustusalue	X
Porin prikaati	-
Tykistörikaati	X
Koeampumalaitos	-
Puolustusvoiman kv. keskus	-
Sosiaalipartnerit	
Satakunnan kauppakamari	-
Rauman kauppakamari	X
Satakunnan Yrittäjät ry	X
Elinkeinoelämän keskusliiton Satakunnan neuvottelukunta	-
SAK:n Satakunnan aluepalvelukeskus	-
Akava ry Satakunnan aluetoimisto	-
STTK:n Satakunnan aluetoimikunta	-
MTK –Satakunta	-
Länsi-Suomen metsänomistajain liitto	-
ProAgria Satakunta	-
Satakunnan luonnonsuojelupiiri ry	-
Porin yliopistokeskus	X
Rauman opettajankoulutuslaitos	X
Satakunnan ympäristötutkimuslaitos	-
Satakunnan ammattikorkeakoulu	X
Diakonia ammattikorkeakoulu	-
Satafood Kehittämisyhdistys	X
Pyhäjärvi-instituutti	X
Aktiivinen Pohjois-Satakunta ry	X
Karhuseutu ry	X
Maaseudun kehittämissyhdystys RAVAKKA ry	X
Pyhäjärvisseudun Kehittämissyhdystys ry	X
Joutsenten reitti ry	X
SataKylät ry	X
Maakunnan liitot	
Pirkanmaan liitto	X
Etelä-Pohjanmaan liitto	X
Pohjanmaan liitto	X
Varsinais-Suomen liitto	X

SATAKUNTALIITON TUTKIMUS- JA SUUNNITTELUJULKAISUJA

- A:240 Jätevesien käsittely haja-asutusalueilla Porin seudulla
- A:241 Satakunnan maakunnan kehittämissuunnitelma
- A:242 Satakunnan ympäristökatsaus
- A:243 Satakunnan aluekehityksen seurantaraportti 1999
- A:244 Satakunnan tietoverkko
- A:245 Kotimaakuntamme Satakunta
- A:246 Olkiluodon ydinvoimalaitosten vaikutuksista aluerakenteen ja aluetalouden näkökulmasta II
Vuoden 1993 selvityksen ajantasaistus
- A:247 Satakunnan maakuntakirja
- A:248 Alvar Aalto Satakunnassa
- A:249 Satakunnan luonnonsuojeluseelvitys 1995-1998
Osaraportti II: Luontokartoitusaineisto
- A:250 Satakunnan matkailustrategia vuosille 2000-2005
- A:251 Liikenteen kehittämistarpeet Porin seudulla 2000
- A:252 Satakunnan aluekehityksen seurantaraportti 2000
- A:253 Satakunta-ohjelma, Arviointi ja jatkovalmistelu, Kyselyraportti
- A:254 Sivistystoimen strategiat Satakunta
- A:255 Satakunnan seutukaava 5, Seutukaavaselostus
- A:256 Satakunnan seutukaava 5, Seutukaavakartta ja -määräykset
- A:257 Satakunnan kärkihankkeet
- A:258 Julkaisematon
- A:259 Satakuntalaista EU-osaamista
Kahdentoista EU-osarahoitteen hankkeen arviointiraportti
- A:260 Satakunnan aluekehityksen seurantaraportti 2001
- A:261 Satakunnan luontopolut ja lintutornit
- A:262 Satakunnan edunvalvonnan kärkihankkeet
- A:263 Porin seudun liikennejärjestelmäsuunnitelma
- A:264 Luonnontilan hallinnan talous
Luonnonarvokaupan kehittämishankkeen raportti
- A:265 Hyvinvointi ja palvelut paikallistasolla
- A:266 Valtionosuuksien osumatarkkuus
- A:267 Pohjavesien suojelun ja kiviaineshuollon yhteensovittaminen
- A:268 Satakunnan maakuntasuunnitelma 2030
- A:269 Satakunnan kuntataloutta kuvaavia tunnuslukuja vuosilta 1997-2002
- A:270 Satakunnan maakuntaohjelma 2003-2006
- A:271 Maankäyttö maaseudun kehittämisessä
- A:272 Satakunnan maakuntakaava, Tavoitevaihe 2003-2004
- A:273 Satakunnan maakuntaohjelman toteuttamissuunnitelma 2005-2006
- A:274 Satakunnan kärkihankkeet
- A:275 Satakunnan maakuntaohjelman toteuttamissuunnitelma 2006-2007
- A:276 Satakunnan maakuntaohjelman toteuttamissuunnitelma 2007-2008
- A:277 Satakunnan Maakuntaohjelma 2007-2010