

2.5.2018

Dnro:  
194/940/2018

## Markkina-analyysi hankealueen tukikelpoisuudesta Satakunnan hankealue Säkyä

### Taustaa

Markkina-analyysi koskee Satakunnan maakunnan liiton ilmoittamaa hankealuetta nimeltään Säkyä.

Viestintäviraston on laajakaistatukilain<sup>1</sup> mukaan tehtävä markkina-analyysi hankkeesta ennen kuin maakunnan liitto voi julistaa hankkeeseen liittyvän valtion tuen haettavaksi. Markkina-analyysissä kartoitetaan tukikelpoinen hankealue sekä tukikelpoisuutta rajaavat tekijät. Lisäksi analysoidaan, onko hankealueelle mahdollisesti myönnettävällä tuella muita kuin vähäisiä kilpailua ja markkinoiden toimintaa vääristäviä vaikutuksia.

### Julkinen kuuleminen

Viestintävirasto järjesti julkisen kuulemisen hankealueesta **2.3. - 3.4.2018**.

Kuulemisen yhteydessä Viestintävirasto keräsi tietoa edistyksellisen viestintäverkon investointisuunnitelmista seuraavien kolmen vuoden aikana sekä mahdollisen julkisen tuen vaikutuksista kilpailuun ja markkinoiden toimintaan hankealueilla. Viestintävirasto kartoitti teleyritysten edistyksellisten viestintäpalvelujen tarjontaa ja verkkojen rakentamissuunnitelmia myös julkisten lähteiden avulla.

Viestintävirasto pyysi teleyrityksiä lausunnossaan ilmoittamaan:

1. yksityiskohtaisesti hankealueelle suunnitellut investoinnit, jotka tullaan toteuttamaan edistyksellisiin viestintäverkkoihin seuraavan kolmen vuoden aikana,
2. teleyrityksen näkemykset julkisen tuen vaikutuksista tämän hankealueelle edistyksellisiin

<sup>1</sup> Laki laajakaistarakentamisen tuesta haja-asutusalueilla (1186/2009), niin sanottu *laajakaistatukilaki*, 6 §

viestintäverkkoihin jo kohdistamiin investointeihin, sekä

3. julkisella tuella rakennettavan verkon vaikutuksista kilpailuun ja markkinatilanteeseen hankealueella.

Viestintävirasto sai hankealuetta koskien 3 lausuntoa. Lausuntojen salassa pidettävät kohdat on poistettu ja merkitty hakusulkein. Lausunnon antajat totesivat lausunnoissaan:

[...]

[...]

[...]

### **Kuulemisen yhteydessä saatujen lausuntojen vaikutukset hankealueen tukikelpoisuuteen**

Yksi lausuja ilmoitti hankealueella jo olemassa olevasta verkosta tai aikovansa investoida laajakaistatukilain mukaisen edistykseellisen viestintäpalvelun määritelmän täyttävien palvelujen tarjontaan hankealueella seuraavien kolmen vuoden aikana.

Lausunnoissa ei tuotu esiin muita edistykseellisten viestintäpalvelujen tarjontaan ja kyseisen markkinan kilpailutilanteeseen vaikuttavia tekijöitä, joilla olisi vähäistä suurempia vaikutuksia markkinan kilpailuun.

Julkisen kuulemisen yhteydessä ei tullut esiin sellaisia investointisuunnitelmia, jotka estäisivät tuen myöntämisen hankealueelle rakennettavaan edistykseelliseen viestintäverkkoon.

Viestintävirasto katsoo lausuntojen perusteella, että tuen myöntämisellä hankealueelle voidaan arvioida olevan enintään vähäisiä, kilpailua ja markkinoiden toimintaa vääristäviä vaikutuksia.

### **Hankealueen tukikelpoisuus**

Markkina-analyysin laatimiseksi Viestintävirasto keräsi julkisen kuulemisen aikana teleyrityksiltä tietoa hankealueen edistykseellisten viestintäpalvelujen tarjontaan soveltuvista verkoista ja niiden kehittämissuunnitelmista. Lisäksi Viestintävirasto keräsi tiedot edistykseellisen viestintäverkon liityntäpisteistä 31.12.2016 tilanteen mukaan (diaarinumero 1193/942/2016). Tukikelpoisuutta rajaavana tekijänä on myös käytetty Viestintäviraston säännöllisissä markkinatiedonkeruissa teleyrityksiltä saatuja tietoja, jäljempänä TIKU-tiedot, 31.8.2017 tilanteessa.

Laajakaistatukilaissa<sup>2</sup> todetaan, että tukea voidaan myöntää vain, jos tuen myöntämisellä ei arvioida olevan muita kuin vähäisiä kilpailua ja markkinoiden toimintaa vääristäviä vaikutuk-

<sup>2</sup> Laajakaistatukilain 8 § 4 momentti



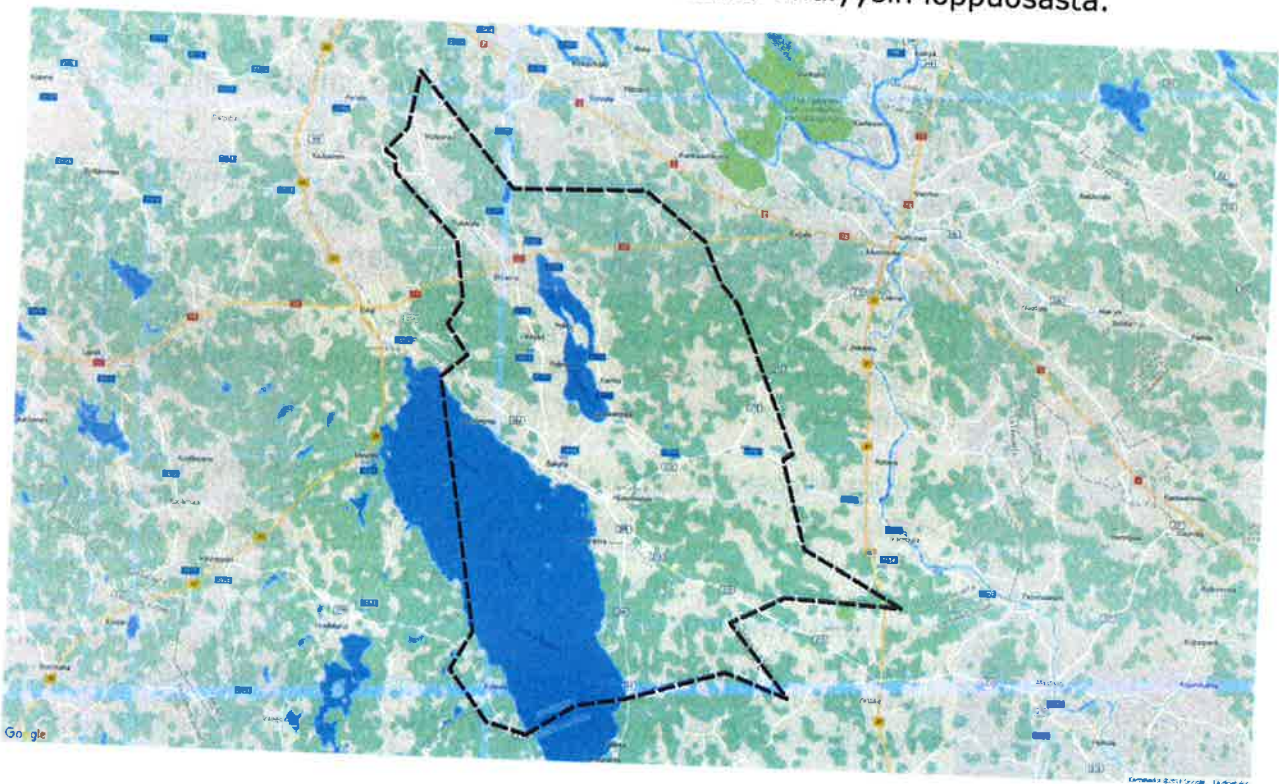
sia. Valtion tuella on todennäköisesti vähäistä suurempia kilpailuvaikutuksia esimerkiksi silloin, jos samalla maantieteellisellä alueella sijaitsee jo viestintäverkko, jolla voidaan tarjota liittymiä 100 megabitin yhteysnopeudella (HE 176/2009, s. 27). Näistä perusteista johtuvat tukikelvottomat alueet on muodostettu alla kuvatusti.

Vaakaraidotuksella on merkitty ne mahdolliset alueet, joilla on jo aiemmin kilpailutettuja ja toteutettuja valtiontuella tuettuja laajakaistahankkeita.

Vinoraidoituksella on merkitty ne mahdolliset teleyritysten lausunnoissaan ilmoittamat maantieteelliset alueet, joille on suunnitteilla valokuituinvestointeja tai joilla valokuituverkkoa jo on.

Lisäksi vinoraidoituksella on merkitty ne mahdolliset alueet, joilla TIKU-tietojen perusteella on vähintään 1000 Mbit/s laajakaistaverkon saatavuus tiettyyn sijaintiin. Tukikelvottomaksi alueeksi on näiden tietojen osalta katsottu tällaisen saatavuustiedon sisältävä kooltaan 250m x 250m suuruinen väestöruutu<sup>3</sup>.

Laajakaistatukilaisissa hankealueen tukikelpoisuutta rajataan myös toteamalla, että kustannukset alueella, joka ulottuu sadan metrin päähän sellaisesta liittytäpisteestä, josta voidaan tarjota edistysellisiä viestintäpalveluita, eivät ole tukikelpoisia.<sup>4</sup> Mikäli hankealueella on tällaisia alueita, ne on merkitty kuvaan 1 mustilla ympyröillä. Näistä alueista tarkemmat karttakuvat löytyvät erillisinä kuvina markkina-analyysin loppuosasta.



<sup>3</sup> Tilastokeskus ruututietokanta 250m x 250m

<sup>4</sup> Laajakaistatukilain 11 §:n 2 momentin 3 kohta

Karttakuvan tukikelpoisuutta rajoittavat tiedot sisältävät liikesalaisuuksia sekä tietoja, jotka vaikuttavat tieto- ja viestintäjärjestelmien turvajärjestelyjen toteuttamiseen. Tiedot on näin ollen poistettu markkina-analyysin julkisesta versiosta viranomaisen toiminnan julkisuudesta annetun lain 24 §:n 7 ja 20 kohdan nojalla.

Maakuntaliiton määrittelemä hankealue on rajattu karttaan mustalla katkoviivalla. Hankealueesta tukikelpoista on se osa, jota ei ole merkitty tukikelvottomaksi.

Analyysissä on huomioitu vain hankealueella olevat hankkeen tukikelpoisuutta rajoittavat alueet. Myös hankealueen ulkopuoliset tekijät saattavat rajata hankkeen tukikelpoisia kustannuksia. Mikäli hankealueelle rakennettavan verkon yhteenliittämisen yleiseen viestintäverkkoon edellyttää verkon rakentamista hankealueen ulkopuolelle ja tälle reitille sijoittuu tukikelvottomia alueita, voi osa hankealueen ulkopuolisista verkon rakentamiskustannuksista olla tällöin tukikelvottomia.

## Markkina-analyysin lopputulos

Viestintävirasto kartoitti olemassa olevan tarjonnan ja järjesti julkisen kuulemisen. Näiden yhteydessä tuli esille seikkoja, jotka vaikuttavat hankealueen tukikelpoisuuteen. Alue, johon vaikutukset kohdistuvat on rajattu tuen ulkopuolelle ja merkitty kuvan 1 karttaan aiemmin kuvatulla tavalla. Alueesta alle 1 % on tukikelvotonta. Myös hankealueen ulkopuolella saattaa olla verkon rakentamiskustannusten tukikelpoisuutta rajoittavia tekijöitä, jotka voivat vaikuttaa kustannusten tukikelpoisuuteen liitettäessä hankealueen viestintäverkko tällaisen alueen kautta yleiseen viestintäverkkoon.

Viestintävirasto katsoo, että valtion tuen myöntämisellä hankealueelle ei ole vähäistä suurempia vaikutuksia kilpailuun ja markkinoiden toimintaan. Tukea voidaan myöntää kaikkiin sellaisiin laajakaistatukilain edellytykset täyttäviin tukikelpoisiin kustannuksiin, jotka ovat välttämättömiä tukikelpoisella alueella sijaitsevien, käyttäjän vakinaiseen asuin- ja sijaintipaikkaan toimitettavien liittymien tarjonnassa.

Viestintävirasto huomauttaa, että markkina-analyysi ei ole itsenäinen hallintopäätös, vaan yksi tukipäätöksen valmisteluvaiheista (HE 21/2010, s. 2). Hankkeen tukikelpoisista kustannuksista määrätään sitovasti aina vasta tukipäätöksessä. Lisäksi laajakaistatukilain 12 § mukaan valtion tuen maksamisen edellytyksenä on, että tarvittava rahoitus on osoitettu valtion talousarviossa. Tukea myönnetään vuosittain valtion talousarviossa käytettävissä olevan rahoituksen puitteissa.

## Salassapito

Markkina-analyysi sisältää viranomaisten toiminnan julkisuudesta annetun lain (621/1999) 24 §:n 1 momentin 7 ja 20 koh-

dan perusteella salassa pidettäväksi katsottavaa tietoa. Salassa pidettävät kohdat on poistettu markkina-analyysiin hakasulkein [ ] merkityistä kohdista.

## Markkina-analyysia koskevat tiedustelut

Tämä markkina-analyysi on voimassa 2.5. - 31.12.2018 ja sitä sovelletaan tänä aikana maakunnan liitossa käynnistettäviin julkisen tuen hakujulistuksiin.

Lisätietoja markkina-analyysistä antaa viestintämarkkina-asiantuntija Mari Rosenström, p. 0295 390 597. Sähköpostiosoite on muotoa etunimi.sukunimi@viestintavirasto.fi.

Johtava asiantuntija

  
Päivi Peltola-Ojala

Viestintämarkkina-asiantuntija

  
Mari Rosenström